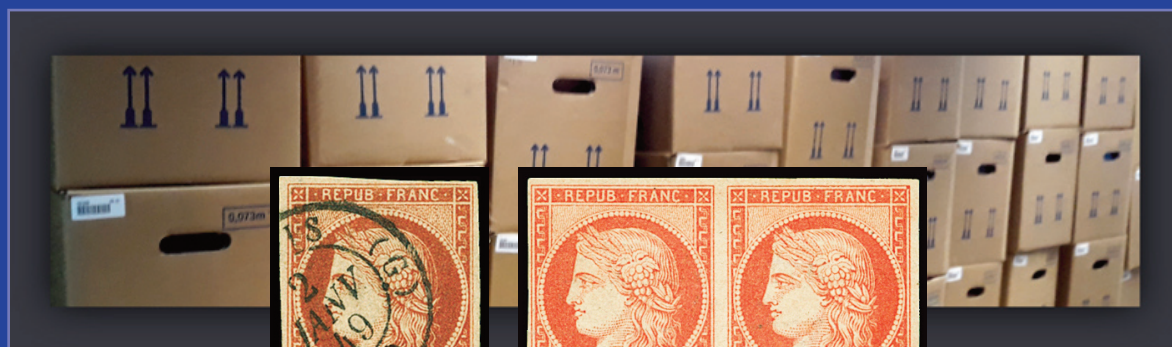


LE TIMBRE CLASSIQUE

Paris ♦ Genève



VENTE AUX ENCHERES
TIMBRES, LETTRES ET COLLECTIONS

Mardi 16 Juin 2026

Ce catalogue peut être consulté
ou téléchargé sur notre site internet
www.letimbreclassique.com

PARIS
4, rue Drouot
75009 Paris, France
+33 1 42 46 63 72
contact@letimbreclassique.com



GENEVE
31, route de Troinex
1234 Genève, Suisse
+41 22 760 11 11
info@letimbreclassique.com

VENTE AUX ENCHERES

Mardi 16 Juin 2026 à 10h et à 14h

Nous avons le plaisir de vous présenter le catalogue de notre vente aux enchères TIMBRES, LETTRES ET COLLECTIONS présentant 461 lots. Cette vente comprend deux parties : une partie «Lots à la pièce» à 10h et une partie «Lots et Collections» à 14h.

Cette vente comporte une palette très large de lots : classiques oblitérés, France XXe siècle, faciale, collections importantes de France et colonies françaises, lettres classiques de France et du Monde, divers pays étrangers ainsi que de nombreuses collections du monde entier.

L'exposition des lots aura lieu du **mardi 26 mai au lundi 15 juin 2026 18h pour la partie «Lots à la pièce» et au mardi 16 juin 12h pour la partie «Collections»**, exclusivement en nos bureaux du 4 rue Drouot, 75009 Paris. Un registre des personnes présentes sera tenu et conservé pendant un mois.

Cette vente est publique et se tiendra le **mardi 16 juin 2026 à 10h pour la partie «lots à la pièce» et à 14h pour la partie «Collections»** à l'Hôtel Everness CH- 1279 Chavannes-de-Bogis, près Genève en Suisse. Vous pourrez donc enchérir ce jour-là soit en étant présent sur place, soit par internet depuis notre site. Vous pouvez aussi nous faire parvenir vos offres au préalable par mail, courrier postal ou via notre site. Nos conditions générales de vente sont consultables sur notre site. La vente est en euros.

Suite à la vente, les achats seront mis à disposition des acquéreurs en nos bureaux de Paris et sur rendez-vous.

L'organisation d'un éventuel transport se fera aux frais de l'acquéreur. Les expéditions auront lieu à partir du lundi 22 juin 2026.

Les numéros de catalogue dans les descriptions font référence au catalogue Yvert & Tellier

ABRÉVIATIONS

** Neuf sans charnière, gomme d'origine intacte

* Neuf avec charnière, gomme d'origine

(*) Neuf sans gomme

Obl Oblitérés

BdF Bord de Feuille

CdF Coin de Feuille

CàD Cachet à Date

TTB Très Très Beau

TB ou **B** Très Beau ou Beau

CD Coins datés

PC Petits Chiffres

GC Gros Chiffres

ND Non dentelé

Lettre ☒

Bloc de 4 ☐☐

Paire ☐☐

Sur Fragment △

SOMMAIRE

VENTE AUX ENCHERES A LA PIECE

. FRANCE	1 à 83
. MONACO	84 à 85
. COLONIES FRANCAISES	86 à 116
. EUROPE	117 à 121
. OUTRE-MER	122 à 132

VENTE AUX ENCHERES COLLECTIONS

. FRANCE	501 à 655
. ANDORRE	656 à 665
. MONACO	666 à 672
. COLONIES FRANCAISES	673 à 721
. EUROPE	722 à 763
. OUTRE-MER	764 à 778
. MONDE ENTIER	779 à 822
. EMPIRE BRITANNIQUE	823 à 825
. THEMATIQUES	826 à 828
. MONNAIES-BILLETTS	829

LE TIMBRE CLASSIQUE SA

31, route de Troinex - 1234 Genève, Suisse

+41 22 760 11 11


info@letimbreclassique.com

www.letimbreclassique.com

FRANCE

CERES 1849-1850



- 1  N°1 10c. bistre, obl. sur lettre locale frappée du CàD T15 de SOISSONS du 10 octobre 1852 et du cachet Boite rurale "N"/ Belles marges, TB. Signé Calves (Cote Y&T : 5 750€) 800



- 2 * N°2 15c. vert, neuf *, léger aminci sinon pièce superbe par sa fraîcheur. Signé Calves (Cote Y&T : 28 000€) 2'800



- 3 (*) N°2 15c. vert, neuf sans gomme, grandes marges, TB. Signé Calves (Cote Y&T : 10 000€) 800
- 4 (*) N°2 15c. vert, neuf sans gomme, petits clairs sinon TB d'aspect. Certificat (Cote Y&T : 10 000€) 400



- 5 ✉ N°2 15c. vert + n°4 25c. bleu, obl. sur lettre frappée du CàD de PARIS du 23 novembre 1852 à destination de BRUXELLES - Belgique. Arrivée le 24. N°4 légèrement touché sinon TB. Signé Goebel 1'000
- 6 ✉ N°3 20c. noir, obl. sur lettre, CàD de EPINAL du 24 janvier 1853 à destination de MOSTAGANEM. Timbre ayant déjà servi obl. losange. Taxe de 25 au cachet. Accompagné de son avis de chargement portant le CàD du 24 janvier 1853 ainsi que de la lettre pour fraude de la Direction des Timbres-Poste au Procureur Impérial datée du 18 mai 1853. RR 500
- 7 ✉ N°3i 20c. gris, obl grille sur lettre, CàD de BOURBONNE-LES-BAINS du 15 janvier 1850 à destination de Paris, cachet d'arrivée au verso du 16 janvier. TB. Certificat (Cote Y&T : 3 350€) 500



- 8 * N°4a 25c. bleu foncé, neuf *, TB. Signé JF. Brun (Cote Y&T : 10 000€) 1'500
- 9 ✉ Rarissime càd "Ligne du Havre 2 12 aout 51" sur lettre pour Paris avec n°4a 25c bleu foncé obl. grille, TB, RRR. Certificat "1ère pièce vue" 1'200



- 10 * N°4f 25c. bleu-clair, neuf *, SUP, nuance peu courante. Signé Calves, Baudot (Cote Y&T : 8 800€) 1'300



- 11 * 田 N°4h 25c. bleu noir, en bloc de 4, Grand bord de feuille, neuf ** (* sur le BdF), SUP, 8'000
R. Signé Calves (Cote Y&T : 52 000€)



- 12 ☒ N°5 40c. orange, en paire, obl. grille sans fin sur lettre, obl. CàD de Paris (60) du 30 mai 1851 à destination de CHAMBERY - Duché de Savoie, TB. Signé JF. Brun 500




- 13 ☒ N°5f 40c. orange, "4" retouché paire case 146 - 147, obl. grille sur lettre, CàD de CASSEL (Nord) du 15 janvier 1852 à destination de YORK - Grande-Bretagne. Cachet rouge "PAID" et cachet d'arrivée à York le 17 JANV 52, 1 timbre touché sinon TB, RRR. Certificat (Cote Y&T : 140 000€) 14'000



- 14 ☉ N°7 1f vermillon obl. du CàD de PARIS 60 - bureau G du 2 JANVIER 1849, 1er jour du vermillon, SUP, RRR. Signé A. Brun, Calves (Cote Y&T : 22 000€) 10'000



- 15  N°7 1 franc vermillon oblitéré par le cachet à date rouge du Bureau central de Paris du 4 janvier 1849 sur enveloppe pour la Seine-et-Marne. Seule une autre lettre est connue avec ce cachet en rouge sur ce timbre. TB, très rare. Signé Champion, certificat JF.Brun 36'000




- 16 (*) N°7A 1f vermillon pâle, dit "Vervelle", variété du carré touchant le cadre TaN, neuf sans gomme, léger pli horizontal sinon TB. Pièce de référence sans aminci. RRR. Certificat (Cote Y&T : 70 000€) 10'000

PRESIDENCE

- 17 * N°10a 25c. bleu foncé, belles marges, neuf *, infime clair sinon TB. Signé A.Brun, Calves (Cote Y&T : 6 750€) 500


EMPIRE NON DENTELE



- 18  N°14 20c. bleu, obl. sur lettre, CàD de BREST du 31 décembre 1856 à destination de GOREE (Sénégal), par voie anglaise, Lettre taxée à 6d., tarif militaire non appliqué, SUP. RR 400

EMPIRE DENTELE




- 19  N°24b 80c. rose en paire tête-bêche, obl. GC 532 sur lettre, CàD de Bordeaux du 30 décembre 1867 à destination de VERACRUZ (Mexique). Cachet de passage à Londres 1er janvier 1868, B, RRR. Signé JF.Brun (Cote Y&T : 45 000€) 5'000

EMPIRE LAURE



- 20 * * * N°27B 4c. gris, Type II, tête-bêche dans un bloc de 9, grande fraîcheur, neuf **/*, SUP. RRR. Signé Calves (Cote Y&T : 40 000€) 7'000



- 21  N°29Be 20c. bleu, ND, dit "Lebaudy", obl. GC 546 sur lettre frappée du CàD de BOULAY du 30 mai 1870 à destination de NANCY, SUP, RR. Certificat (cote Y&T : 27 500€) 5'000



- 22 * N°33 5f violet-gris, tirage exceptionnel et centrage parfait, neuf *, SUP. Signé Calves (Cote Y&T : 9 500€) 1'600



- 23 * N°33 5f violet-gris, centrage parfait, neuf *, SUP. Signé A.Brun (Cote Y&T : 9 500€) 1'500



- 24 * N°33c 5f violet-gris, ND, Très frais, neuf *, TB. Certificat (Cote Y&T : 11 500€) 2'000



- 25 * N°33e 5f gris-violet, "5F" en noir, gomme jaunie, neuf *, SUP. Signé Calves (n° et Cote Maury : 12 500€) 1'500

SIEGE DE PARIS



- 26** * * * 田 N°36 10c bistre-jaune en bloc de 4, neuf *, paire du bas sans charnière, très frais, 400
TTB. Signé JF.Brun (cote *)



- 27** ✉ N°36 10c. bistre-jaune coupé gauche + n°37 20c. bleu, obl. GC 168 sur lettre, CàD 1'000
de ARMENTIERES du 15 septembre 1871 à destination de RENNES. Au verso,
arrivée le 16 septembre, SUP, R. Certificat (cote Y&T : 10 000€)



- 28** * N°36b 10c. bistre, tête-bêche dans bande 3, neuf *, gomme diminuée sinon TB. 1'200
Signé Calves (Cote Y&T : 9 250€)
- 29** * N°37c 20c Bleu Cérès en paire Tête-Bêche, neuve * avec gomme d'origine, aminci 500
sinon TB. Certificat 2022 Pascal Scheller (cote Y&T 7 000€)
- 30** ◎ N°38f 40c. orange, paire de "4" retouchés dans une bande de 4, obl., TB. Signés 200
Calves (Cote Y&T : 2 000€)

EMISSION DE BORDEAUX



- 31 * * * 田 N°42A 5c. vert, report I, en bloc de 4 (cases 7, 8, 12, 13 au verso), dt 2 timbres neufs **, fraîcheur postale, SUP, RR. Certificat (Cote Y&T : 35 000€) 6'000



- 32 (*) N°44B 20c. bleu, Type I, Report 2, neuf sans gomme, très frais, SUP, RRR. Signé Calves (Cote Y&T : 13 500€) 2'000

CERES DENTELEE



- 33 * N°55b 15c. brun sur rose, erreur de valeur, neuf gomme non originale, une dent rajoutée, TB. R. Certificat (Cote Y&T : 3 500€) 300



- 34 (*) N°55b ERREUR 15c au lieu de 10c brun sur rose, neuf sans gomme (regommé), 700
TB. Signé Calves (cote Y&T 3 500 € sans gomme)



- 35 (*) 田 N°59b 15c. bistre, paire tête-bêche dans un bloc de 4, position CC-DD, case 80 de 5'000
la feuille de 150, neuf sans gomme, SUP, RR (2 blocs connus dt un défectueux, ex.
collection Lafayette n°121, pièce illustrée dans le cat. Y&T 2000 P. 257). Signé
JF.Brun, Goebel (Cote Y&T : 65 000€)

TYPE SAGE

- 36 (*) Tirage spécial de 1896 : Série complète de 11 valeurs non dentelées (en service à 1'200
cette date), n° 80,83, 85, 87, 88, 90, 94, 96, 97, 98, 106, imprimées pendant le 1er
trimestre de 1896, CdF, SUP, RRR (tirage 300 dont très peu en circulation),
photocopie de certificat Brun.

TYPE SAGE SUR LETTRES

- 37 ✉ N°83c 1c. noir sur COBALT, obl. sur bande de journal avec imprimé de ROSIERS- 300
SUR-LOIRE à destination d'ALBI, TB, R. Certificat

Guerre de 1870 - Ballons Montés

- 38 ✉ LE DAGUERRE n°29 OBL PC du GC 2170 + CàD Paris "la Maison Blanche" (11 nov 150
1870) sur petite formule à en-tête "République française" sans arrivée (ballon
capturé), signé JF Brun. RR et TB



- 39 ✉ LE GENERAL UHRICH n°29 OBL étoile 24 + CàD "Paris R. de Cléry (15 nov 70) sur 300
formule aux drapeaux bleue pour Gray (Haute-Saône) sans arrivée. TB. Cote Y&T
3000€, certificat

LE TIMBRE CLASSIQUE

- 40 ☒ N°29 obl. étoile 2 + CàD "Paris R. St Lazare" (19 nov 70) sur ballon monté pour Lille avec arrivée 23 nov. TB 75
- 41 ☒ LE GENERAL RENAULT n°37 OBL étoile 13 + CàD "Paris Hotel-de-Ville" (10 dec 70) sur enveloppe (mal ouverte d'où petit manque de papier) avec griffe noire "**Le Journal Poste** - Par Ballon Monté" pour St-Laurent-en-Caux (Seine-Inf) avec arrivée 24 dec. RR 150
- 42 ☒ LE BAYARD. N°29 20c. bleu, obl. étoile sur Circulaire LA NATIONALE, CàD de PARIS - PL. DE LA BOURSE du 27 décembre 1870 à destination de DINAN, cachet d'arrivée du 31 décembre, TB, R. Certificat 600




- 43 ☒ **Rarissime plan de Paris ayant voyagé** 2'600
Le Newton - n°29 OBL étoile 17 + CàD "Paris R. du Pont Neuf" (31.12.70) sur Gazette des Absents pour Angers avec arrivée (faible). Texte manuscrit "A tout hasard et pensant vous être agréable je vous joins avec le résumé des nouvelles un plan de Paris" et "la viande de chien a fait son entrée dans les marchés où elle est cotée à 3F 1/2 le kilog. Les chats et les rats ne sont pas oubliés et un rat vaut en ce moment 1F50". Ensemble exceptionnel et TB




- 44 ☒ LE KEPLER **pli confié** n°37 OBL GC 1987 + CàD T17 "Laval (51)" (12 janv 71) sur ballon monté pour Pau avec arrivée 18 janv 71. TB. Cote 8000€, certificat 400
- 45 ☒ LE GENERAL BOURBAKI n°37 OBL étoile 11 + CàD "Paris R. St Honoré" (18 janv 71) sur ballon monté pour Bricquebec Seine-Inf. avec arrivée 4 fev 71. TB 80
- 46 ☒ LE TORRICELLI n°29 OBL CàD rouge "Paris (SC)" (21 janv 71) sur enveloppe contenant le **Journal des Débats** (partiel) pour Lyon (arrivée 28 janvier). L'adresse a été noircie. B mais RRR. Cote 8000€ 200




- 47  LE TORRICELLI, N°32 80c. rose (déf.), obl. étoile sur lettre, CàD de PARIS du 23 janvier 1871 et cachet encadré "PD" à destination de ST-PETERSBOURG - Russie. Arrivée russe le 21 février 1871 au verso, TB. Très rare avec cachet d'arrivée russe. Signé JF.Brun, Goebel 7'000

Guerre de 1870 - Passeurs



- 48  PASSEUR Barthe : N°37 20c. bleu obl. sur lettre expédiée par le PASSEUR Barthe, datée de PARIS du 17 décembre 1870 à destination de TROUVILLE-SUR-MER - Calvados, CàD de NEVERS le 20 janvier 1871 à l'arrivée du passeur, cachet d'arrivée à TROUVILLE le 26 janvier. Mention manuscrite "Répondre par retour du courrier - Poste restante à Bordeaux", SUP, RR. Certificat 1'000



- 49  PASSEUR Barthe N°43A 10c. bistre-jaune, Report 2 touché mais avec grand voisin, retour vers Paris par PASSEUR, obl. étoile pleine sur lettre "recommandée par Monsieur Jules MAISTRE" avec mention au dos "A. Barthe Courrier du Gouvernement, Hotel des bains", CàD de PARIS du 16 janvier 1871 pour PARIS, lettre entrée par le PASSEUR Barthe, SUP, RR. Certificat 800

LE TIMBRE CLASSIQUE

- 50 ✉ PASSEUR Droco de la Compagnie de Courriers : lettre datée de Paris (24 oct 70) pour Lyon (arrivée au verso 30 oct 70) avec papillon manuscrit demandant 5 francs pour la réponse à donner à M. Droco 47 rue du Palais Gallien à Bordeaux. Très bel ensemble. RRR 600
- 51 ✉ PASSEUR Grimbert : N°29 20c. bleu, lettre expédiée par le PASSEUR Grimbert, obl. de PARIS du 6 novembre 1870 à destination de VICHY - Allier, CàD d'Amiens le 14 novembre à l'arrivée du passeur, cachet de transit CALAIS A PARIS et d'arrivée VICHY le 17 novembre. Mention manuscrite "Répondre à M. Grimbert - Poste restante à Amiens", SUP, RR. Certificat 1'000
- 52 ✉ PASSEUR Pelvilain. Archive exceptionnelle de 2 lettres. La 1ère avec n°28 10c. bistre Type II, obl. sur lettre, CàD de DURAS du 23 octobre 1870 à destination de PARIS "aux bons soins de Monsieur PELVILAIN, négociant à Paris, Rouen". La 2ème lettre, réponse de Pelvilain datée de Rouen le 26 octobre indiquant "j'ai le bonheur de vous annoncer que la lettre que vous m'avez adressée pour Monsieur Pelletier est partie pour Paris par message secret. Que Dieu le protège ! J'espère faire partir un autre message dans huit jours. Votre lettre du 23 m'arrive... Elle ne pourra partir que par le prochain messenger.", SUP, RR. Certificat 1'000

Guerre de 1870 - Commune de Paris



- 53 ✉ N°29B 20c. bleu, obl. sur lettre à destination de CAEN, "précurseur" du préoblitéré pendant la Commune de Paris, période durant laquelle l'agence HAVAS domiciliée rue Jean-Jacques Rousseau à PARIS se réfugia à VERSAILLES pour continuer son activité, format de l'enveloppe 14,3 x 11 cm, SUP. R (10 lettres connues à ce jour) 2'000

Guerre de 1870 - Boules de Moulins



- 54 ✉ PAYS-BAS Lettre datée de La Haye 29 décembre 1870 pour Paris par Boule de Moulins avec 20c Lauré en bande de cinq (un timbre replié au verso) obl. GC 2565 de Moulins-sur-Allier, TB. Les boules en provenance des Pays-Bas sont rares 2'000

Guerre de 1870 - Divers

- | | | | |
|-----------|---|--|----|
| 55 | ✉ | 3 lettres de Paris pendant le Siège : lettre avec CàD T17 "Montmorillon (80)" (17 sept 70 - veille de l'interruption des communications) + "PP" rouge encadré. Lettre avec CàD taxe "Paris R. d'Antin 15c" (26 dec 70) pour Paris. Lettre avec CàD rouge 2 cercles "imprimés Paris PP 21" (23 janv 71) pour Paris. Ensemble rare et TB | 80 |
| 56 | ✉ | Lettre de Paris pour Paris : n°36 OBL GC 2170 + CàD "Paris la Maison blanche" (31 oct 1870). TB | 30 |
| 57 | ✉ | Tentative de retour sur Paris : n°29 OBL étoile évidée bleue sur lettre avec au verso CàD "Paris (60)" (18 fev 71) (pli transporté en même temps que les Boules de Moulins regroupées à Cosne). TB | 70 |

XXe et XXIe SIECLE



- | | | | |
|-----------|-------|--|-----|
| 58 | (*) | Feuillet imprimé à l'Atelier des Timbres Poste vers 1905 avec des clichés originaux de timbres de l'Atelier et d'autres fournis par Arthur Maury provenant de son catalogue : 10c. Cérès et 3 soldi de Lombardo Vénétie et retouchés à l'atelier, afin d'effectuer des essais d'encre dans le cadre de recherche de nuances pour l'émission des timbres au type Semeuse lignée. Certificat JF.Brun | 500 |
| 59 | * * | Lot de 3 belles variétés de Mouchon : n°114c, impression recto-verso partielle TB + n°117j, piquage oblique + n°125f, piquage à cheval neuf ** signé Calves. | 100 |
| 60 | P | ca1903 (?) Marianne / Semeuse : 4 maquettes à l'aquarelle de Projets non adoptés différents, format A3, TB | 300 |
| 61 | * * | N°145a 2fr orange et vert-brun Merson variété avec double teinte de fond en bande de 3 et Bdf, neuf **, très frais, TTB | 150 |
| 62 | * * | N°252 1fr50 + 8f50 bleu en paire horizontale et en paire verticale, type II et III se tenant, neuf **, TB | 100 |
| 63 | * | N°272 Exposition coloniale 50c, bloc de 4 du carnet avec variété les deux timbres du haut maculés, neuf *, TB, R | 70 |
| 64 | * * | N°768 Jeanne d'arc 5f+ 4f outremer, variété erreur de couleur : gris brillant métallisé au lieu de outremer, neuf **, TTB, RR | 100 |

LE TIMBRE CLASSIQUE

65	* * * ☉ ☒	N°790 RESISTANCE Rare maquette des 2 timbres par Paul-Pierre LEMAGNY, "Hommage à la Résistance" avec une version proche du timbre émis, et l'autre non adoptée. Cachet à sec au verso peu lisible mais présent.	200
66	* *	N°916 Pic du Midi 40 f violet-foncé en paire, splendide variété d'impression (surencrage violet) TàN, neufs **, TB, RR. Signé Calves	150
67	* *	N°1039a 12 f sépia et gris-bleu, variété impression sur raccord, neuf **, TTB, R	100
68	* *	N°1073 pelote basque, 40 f brun foncé et lilas, rare variété décalage d'impression et sans "République Française", neuf **, TTB, RR	100
69	* *	N°1321 85c. Paul Cézanne en bande horizontale de 3, spectaculaire variété impression partielle (couleurs vives absentes) et piquage à cheval avec annulation hexagonale des rebuts, neuf **, TB, RRR	300
70	* *	N°1321 85c. Paul Cézanne, spectaculaire variété impression partielle (couleurs vives sans noir ni marron) et piquage à cheval avec annulation hexagonale des rebuts, neuf **, TB, RRR. Signé Calves	100
71	* *	N°1465A triptyque en paire verticale, variété impression partielle en haut du n°1464 TàN, CdF, neufs **, TB, RR. Signé Calves	100
72	* *	N°1732 2 f polychrome, belle variété couleur rose absente, BdF, neuf **, TB, R	80
73	* *	N°1760a/b 1f lilas, vert noir et rouge en bande 4, variété couleur violette absente tenant à variété impression incomplète TàN, CdF neufs **, TTB, RR. Signé Calves (n° et cote Maury 875€)	200
74	* *	N°1946b 80c. Cigale rouge, variété inscriptions omises, CdF, neuf **, SUP. Certificat (Cote Y&T : 5 000€)	400
75	* *	N°3585a 1,11€ Kandinsky, variété valeur faciale omise, CdF, neuf **, SUP. Signé Calves (Cote Y&T : 5 000€)	400
76	* *	VIGNETTE EXPERIMENTALE : Essais machines WIFAG - Deux modèles de vignettes papillons avec pour chacune la série de 6 essais de couleur + la couleur complète, en blocs de 9 CdF avec n° (donc 63 x 2 = 126 vignettes), RR, plus la vignette As4 en morceau de feuille de 34 exemplaires, neuf **, TB	1'500

POSTE AERIENNE

77	* *	N°24 100f Lille, variété couleur verte au lieu de marron, CdF daté du 20.4.49, neuf **, TB, RR. Signé Calves	150
78	(*)	N°38 2f Noratlas, variété impression défectueuse avec taches blanches TàN, neuf sans gomme, TB, RR. Signé Calves	100
79	* * ☒	N°39 3f Morane Saulnier, variété impression défectueuse avec tâches blanches sur 2 timbres d'un coin daté du 27.12.73, neuf **, TB, RR	200

LIBERATION



- 80** * * DECAZEVILLE N°12 80c vert non émis, libération Decazeville surchargé en bande de 5 dont 1 non surchargé, avec un type I et trois types II, neuf **, TTB. Signé Scheller (Mayer 6 100 €) 600



- 81** * * DECAZEVILLE N°12 80c vert non émis, libération Decazeville surchargé en bande de 5 dont 1 non surchargé, avec un type I et trois types II, neuf **, TTB (cote Mayer 6 100 €) 600

TAXE

- 82** P F N°1 + 8 10c et 60c, essais des faux sur papier + trois clichés d'impression sur plaque de verre (n°8 60c en noir, n°9 60c en bleu et en noir, ce dernier brisé), tous par Jean de SPERATI, SUP 200

TIMBRES FISCAUX-POSTAUX

- 83** P EFFETS DE COMMERCE Essai sur papier Chine en noir sans valeur faciale, TB 150

MONACO



- 84** E (*) N°10 5f Charles III, Essai ND, CdF, neuf sans gomme, SUP. Certificat 500



- 85 * * N°522B Coupe de France de Football surchargé Colombes 15-5-60, TTB, R (Yv. 4'750€) 950

COLONIES FRANÇAISES

ALEXANDRIE

- 86 * * N°11a 25c. noir sur rose, surcharge renversée, + n°34a 5c. s. 10c rouge double surcharge dont 1 renversée, neuf **, TTB (cote Y&T 500€) 75
- 87 P N°81 d'Alexandrie + N°86 de Port Saïd sur épreuve de présentation sur papier bristol (et non sur le papier mince de l'épreuve de luxe), TB, RARE 100

ALGERIE

- 88 * * N°1358 et n°1359 France, avec la mention "République Française" barrée et la surcharge (non officielle) EA (Etat Algérien) de Ouargla, neufs **, TB, RRR 150

CHINE



- 89 * * N°15 2f bistre sur azuré, MILLESIME 1900, neuf **, TB, RRR (non coté chez Y&T en raison de la rareté) 700



- 90 * * N°24 1c. sur 5c. bleu, MILLESIME 1920, neuf **, TB, RRR (tirage 40 ex.) 1'000

INDOCHINE

- 91 ✉ Colonies Générales n°50 et 51 en paires obl CAD rouge "Bac-Ninh Tonkin" (1885) sur lettre recommandée pour Troyes 280



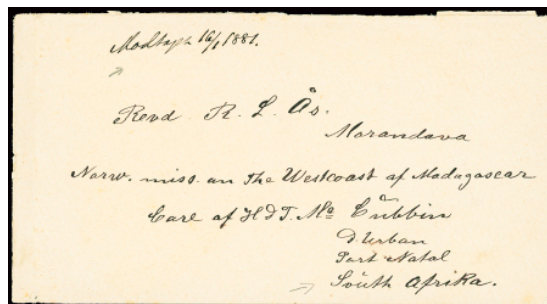
- 92 ☉ N°14a 75c variété légende renversée, obl., B/TB, RR (Y&T 11 000 €) 500


LEVANT FRANCAIS

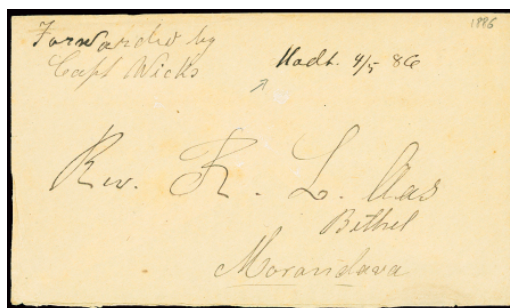
- 93 * * 田 N°45b Méharistes devant les ruines de Palmyre, bloc de 4 coin daté du 1er Juin 1942 avec variété teinte de fond très décalée, neuf **, TB. Tous signés Calves (cote Y&T des timbres 640€) 100


MADAGASCAR

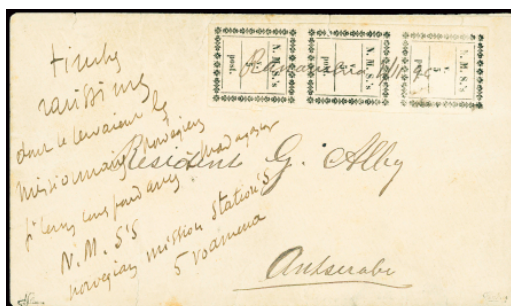
- 94 * (*) N°63a/77a type Zébu, série non dentelée complète, neuve (*) (n°68a, 75b et 76a *), TB. N°63a, 69a, 77a signés Brun 150
- 95 ☉ POSTE CONSULAIRE ANGLAISE - BRITISH CONSULAR MAIL
Deux timbres de resp. 1p et 8p (Yv. Nr. 21 et 27), défectueux mais présentables 120




- 96  MISSIONNAIRES NORVEGIENS - NORWEGIAN MISSIONARY MAIL 200
 1881 Enveloppe en provenance de Norvège et datée du 16/1 1881 et acheminée via l'Afrique du Sud pour le Reverend Aas à Morondava, TB, cert. JF Brun
 1881 Envelope dated 16/1 1881 and forwarded via South Africa to Reverend Aas in Morondava, very fine, cert. JF Brun



- 97  MISSIONNAIRES NORVEGIENS - NORWEGIAN MISSIONARY MAIL 200
 1886 Enveloppe datée du 4/5 1886 et acheminé par le Capitaine Wicks pour le Reverend Aas à Monrondava, TB, cert. JF Brun
 1886 Envelope dated 4/5 1886 and forwarded by Captain Wicks to Reverend Aas in Monrondava, very fine, cert. JF Brun



- 98  MISSIONNAIRES NORVEGIENS - NORWEGIAN MISSIONARY MAIL 6'000
 5v Noir en bande de trois, obl. plume de 1er novembre 1896 sur lettre à destination d'Antsirabe. seule lettre connue avec trois exemplaires, pièce de référence dans l'ouvrage de Karl U Sanne, qqs petites déchirures en haut mais sans grande importance pour cet affranchissement UNIQUE, cert. JF Brun
 5v Black, third printing in vertical STRIP OF THREE, cancelled by "Ranomena 1/11 96" on envelope to the French resident in Antsirabe, a few minor cover tears of which one affects the strip at top. UNIQUE MULTIPLE FRANKING and one the most important items of the Norwegian Missionary mail
 Provenance: Köhler (1954), Feldman (2010, realised 10'000€+%)

MAYOTTE

- 99** * * N°150a, 151a, 158a, 159a et 160a Les 5 valeurs en feuilles complètes de 100, avec légende Phil@poste au lieu de ITVF, neuf **, TTB (cote Y&T 4 600 €) 200

NOUVELLE CALEDONIE



- 100** E Superbe essai à la main du 15c Cagou n°93, en rouge, bleu et or, monté sur carton de présentation, TB, rare 100

PORT SAID

- 101** * * N°3A, 5A, 6A, 7A, 10A, Millésimés, dont le n°6A en bande de 3 et le 5A seul, neufs **, TB. RARE (Y&T 10 000 €) 1'500



- 102** * * N°9Aaa 20c brique sur vert, Millésime 8, bloc de 6 en coin de feuille, variété Tiret entre Port et Saïd descendu, se tenant à normal, neuf **, SUP et RRR (coté comme le 5A : 7 000 €) 1'000
- 103** * * N°11Aa 30c brun, surcharge renversée, neuf **, léger pli, TB d'aspect. RARE 200
- 104** * * N°13A 40c rouge-orange Surcharge rouge, Millésime 7, neuf **, TTB, RRR. Non référencé chez YT 400



105	* *	N°15A 50c rose Surcharge rouge, un point roux sur le Millésime 9, en bande de 3, neuf **, TTB, RR. Non coté chez YT	500
106	* * *	N°45a 15m s 50c brun et gris, variété trait sous le 15 en 2 exemplaires + 45e variété 2eme M cassé en 2 exemplaires + n°44, neufs */**, TB	200
107	* * *	N°45e 15m s. 50c brun et gris, variété trait sous le 15 + 2e "M" cassé, neuf **, TB (cote Y&T 900€)	100
108	* *	N°47 60m sur 2f violet et jaune, bloc de 4 avec 1 M cassé, neuf **, TTB	150
109	* *	N°47b 60m s 2f violet, variété surcharge 1 au lieu du 2eme l dans MILLIEME se tenant à normal, neuf **, TTB	150
110	* *	N°47b 60m s 2f violet, variété surcharge 1 au lieu du 2eme l dans MILLIEME, neuf **, TTB (cote Y&T 850€)	100
111	* *	N°62Ba Erreur m s. 2c. brun-lilas, surcharge renversée, neuf **, TTB (cote Y&T 420€)	60
112	* *	N°64b erreur "10" au lieu de 15 Millieme, en paire, neuf **, TTB (cote 950 €)	100

REUNION



113	(*)	N°11e 40c. orange, variété PAIRE des 2 chiffres "4" retouchés TàN dans une bande de 4, cases 146, 147, 148, 149, neuf (*), un point roux, TB, RRR (2 pièces connues). Certificat (Cote Y&T : 19 870€)	5'000
------------	-------	---	-------

ROUAD

114	* *	N°4/16 série complète neuve **, TTB	50
------------	-----	-------------------------------------	----

SARRE

- 115 * * N°18 5p. vert-jaune, variété RARISSIME par pliage, non surchargé TaN dans une bande de 3, CdF, 1ère pièce vue à ce jour, SUP, RR. Signé A.Jacquart. Certificat 2'000



- 116 * * N°30 5m bleu, neuf **, TB, R. Signé JF.Brun (Y&T 2 900 €) 260

EUROPE

AUSTRIA



- 117 ✉ 1850 Folded entire from Kirchdorf to Spital, franked 1850 3 kreuzer carmine red, large even margins, uncanceled, but bearing 2-line KIRCHDORF / 31. MAY date stamp one day before the official usage of June the 1st, 1850. A remarkable cover, an important postal history rarity of Austria, showpiece 8'000

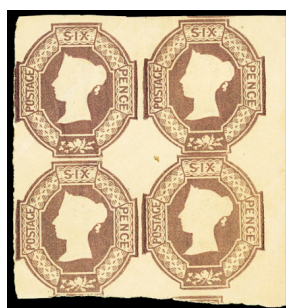


- 118 ✉ 1850 Folded entire from Scheibbs to Vienna, franked 1860 6 Kreuzer brown, large even margins, tied by SCHEIBBS / 1. JUN (1850) first day cancel, a very fine & important rarity, showpiece 7'500
Expertise : signed A.Diena



- 119** ✉ 1850 Folded entire from Vienna to Udine, franked 1860 9 kreuzer light blue, large to very large margins, tied by WIEN / 1.6 (1850) first day cancel, with UDINE / 3. GIUN arrival backstamp, a very fine & important rarity, showpiece
Expertise : cert. Pushmann 6'000

GREAT BRITAIN



- 120** * 田 1854 6d Dull-lilac watermark INVERTED and REVERSED, mint block of four, brilliant shade and sharp embossing, just touched at bottom left otherwise large margins all around and showing portions of adjoining stamps, light diagonal crease and two pinholes, an extremely rare multiple (SG £140'000)
Provenance : Spink Auction 2017 14'000

TUSCANY

- 121** * 1857 2cr. Blue, fresh shade, large white margins on three sides, just touched at bottom right, with ORIGINAL GUM, very fine and scarce, cert. Diena (Sass. €7'500) 500

Overseas

Barbados

- 122** (*) 1875 Britannia 1/2d, 3d and 4d issue Perkins & Bacon plate proofs in black in horizontal pairs on paper, very fine 60

CEYLON



- 123 ✉ 1857 (4.8) Folded entire from Colombo to Batavia, "per Steamer Galle", franked 1857 5d brown tied clear oval bars in black, with BRITISH PACKET POSTAGE / PAID alongside, very fine & the earliest known usage of the 5d as it was issued on July 2, a rare destination 5'000

CHINA

- 124 * * 1978, Bloc-feuillet Y&T n°14 Chevaux, neuf **, TB (certificat année 2013) 100
1978 Horses min.sheet, mnh, very fine

EGYPT



- 125 P CANAL DE SUEZ 1868 N°1 canal de SUEZ, cliché d'impression du 1c sur plaque de verre, utilisé par Jean de SPERATI, TTB 200

FALKLAND ISLANDS



- 126 * N°127/138 (SG) Série complète de 12 valeurs, neuves *, TB, rare 800

MAURITIUS

- 127 * 1921-26 20c blue, overprinted « Specimen », showing constant **variety broken « M »**, large part original gum, very fresh and attractive; rare with only 7 possible examples 40

TASMANIA



- 128 ☉ 1855 2d Deep Green used strip of four, close to good margins, indistinct numeral cancels, vertical crease affecting 2nd stamp and small yellow stain at top, otherwise fine and fresh. An extremely rare multiple and the second largest known. 5'000
Provenance : Caspary, Burrus, Earl (1980, lot 2107 CHF 21 000)



- 129 ☉ Largest Known Multiple 1'500
1856-57 1d Pale Brick Red used strip of four with "60" numerals of Launceston, cut into at left and right and partially at top, two corner creases, fine appearance and a key item for an exhibition collection

UNITED STATES OF AMERICA

- 130 P F New York n°1 cliché d'impression sur plaque de verre du 5c noir + signature du maitre de poste, les deux avec annotations de Jean de SPERATI en marge, plus cliché d'impression sur collodion du tampon PAID, TTB 150
- 131 P F New York n°1, cliché d'impression sur plaque de verre du 5c noir, utilisé par Jean de SPERATI avec ses annotations en marge, TTB 100
- 132 P F New York n°1, cliché d'impression sur plaque de verre du 5c noir, utilisé par Jean de SPERATI, TTB 100

FRANCE

LOTS ET COLLECTIONS

- 501** ✉ 1670-1854, Marques postales du PAS-DE-CALAIS sur +de 40 lettres présentées en VO dont MP "BETH" (Lenain n°2), 20.7.1715, Ind 28, TB, RRR (3 pièces connues !). Signature et certificat Pothion, MP "PORT PAYE D'ARRAS" Lenain n°15 (ind 26), etc., total des anciens prix de départ 4940€ 1'000 - 2'000
- 502** ✉ 1700-1945 Important ensemble de lettres axé principalement sur le DOUBS et la MOSELLE (avec un focus sur la ville de Woippy), comprenant une boîte de marques et lettres classiques du Doubs: Besançon, Leure, L'Isle-sur-le-Doubs, Baume-les-Dames, Blamont, L'Isle-sur-le-Doubs, Quingey, Ornans, St.Hypolite-sur-le-Doubs, Fuans, Convoyeurs Stations, rare càd d'entrée rouge "Suisse" LAC ou VILLERS, etc. Autographes : Charles IV de Lorraine, congé militaire de l'Armée du Rhin Moselle (An5) signé du Général Gazan, 2 lettres du Conseil d'État concernant le Doubs, Congé Absolu Armée de la Moselle (An5), lettre d'Alexandre 1er Empereur de Russie (Paris 1815), Lettre de l'Impératrice de Russie Maria Feodorovna (1817) en français, Maréchal Nicolas Luckner (1792), Congé Absolu signé Maréchal Molitor (an10), etc., ensuite 4 classeurs contenant quelques timbres modernes divers, boîtes postales et lettres classiques du Doubs, ensuite boîte de plusieurs centaines de lettres avec marques militaires 1914-1918 du Doubs (+ qqs uns de 1939-1945): Hôpitaux, Régiments, censures, de bonnes pièces dont le càd PONTARLIER FRONTIÈRE, une boîte de lettres toutes époques de Moselle et une boîte de souvenirs philatéliques, une boîte de cartes postales anciennes de l'Est de la France dont scènes intéressantes, à voir 1'000 - 2'000
- 503** ✉ 1736-1907, Collection de lettres ayant trait aux POSTES RURALES, essentiellement des BOUCHES-DU-RHONE et du VAR, avec cursive, taxe, décime rural, obl. OR, boîte rurale ; petite collection de livres philatéliques, dont Pothion et ouvrages sur Poste rurale. Lot à ne pas manquer pour tout amateur d' histoire postale! 600 - 1'200
- 504** ✉ 1756-1849 Ensemble de lettres préphilatéliques en 10 dossiers et deux boites dont Déboursé manuscrit de Marseille, marque linéaire à sec, des cursives, des cachets avec fleurons, des cachets 14, des marques de correspondance locale, des ports payés, des marques de passage vers les pays étrangers, une marque des colonies, des marques des pays conquis, des marques d'arrivée, des marques de franchise, etc.. Bel ensemble pour une recherche approfondie sur cette période. 800 - 1'400
- 505** ✉ 1760-1940 Plusieurs centaines de lettres dont une cinquantaine de BALLONS MONTÉS avec notamment le Victor Hugo, le Garibaldi, le Fulton avec cachet à date en rouge, Ferdinand Flocon, Le Daguerre, Armée de Bretagne, le Tourville, etc. aussi diverses tentatives d'entrée, ensuite autres lettres de la période classique allant avec les émissions Cérés et Napoléon III dont affranchissements de Septembre 1871, etc, mixte à TB 1'000 - 2'000
- 506** ✉ 1761-1940 Ensemble de LETTRES en 171 lots sur cartes provenant d'une maison de vente parisienne, principalement 19ème, préphila avec déboursé, taxes, Bordeaux, type Sage, Journaux, etc., total des prix de départ 9'777€ 1'700 - 2'400

LE TIMBRE CLASSIQUE

- 507** * * * ☉
✉ 1780-2024, Collection de France en classeurs, timbres en neuf et multiples en obl. dont Caisse d'amortissement, carnet Croix-Rouge 1955, Grand Hommes, carnets en euros ; collection de France 1937-2000 en neuf (dont Samothrace) ; un classeur de lettres préphila 1'600 - 3'000
- 508** * ☉ ✉ 1788-1930 Lots de plus de 250 lettres préphilatéliques allant d'ANNECY à ST-AMOUR, plusieurs PP, partie avec cachet type 13, le tout en 6 classeurs plus aussi 3 classeurs de timbres début 20ème siècle montés sur pages d'exposition en trois classeurs, ensemble TB 150 - 300
- 509** * * * ☉
✉ 1793-1875, Solide collection ancienne de timbres classiques par multiples, dont n°1, 2, n°3 C&D Poisson du 3 janv. 1849 sur devant de lettre, 5, 6, n°6 seul sur lettre signé Calves, n°9, Empire non dentelés avec nombreux neufs, obl. en paires, bandes et blocs, Empire dentelés de 1862 avec neufs dont quatre blocs de 4 du n°20 neufs, n°21 en paire neuf, n°24 en paire neuf, oblitérés avec grands blocs, Empire Lauré avec nombreux neufs dont blocs de 12 du n°26, blocs de 4 neufs du n°26 et 27, n°29 en bloc de 10, n°27 en blocs de 6 et 8, n°32 en bloc de 4 obl., n°33 en multiples dont un neuf, aussi des essais Empire, etc., nombreuses lettres dont prephila. La partie classique a été entièrement scannée. Un potentiel incroyable ! 5'000 - 10'000
- 510** * * * ☉ 1800-1860 Ensemble de 920 marques postales et préphilatélie Ancien Régime (42 plis) + Révolution française (58 plis) dont cachet rouge "Comité du salut Public Quintidi" (an 2), P 112 P Florence, bureau français, Rome, MP d'entrée "Etrurie et Lucques par Gênes, "104 Turin" + franchise rouge "Directeur général de la police - DEPt au delà des Alpes - Second Empire dont MP "100 Mayence" (3) - Restauration (148 plis) dont lettre de Smyrne (1821) avec MP d'entrée "Colonies par Marseille", MP "P 54 P St Jean Pied de Port" (1822) - MP "(A) Arm d'Espagne" (Barcelone 1825), "D Bis Arm d'Espagne" (Madrid 1826) - 261 plis 1830 - Bau d'Honneur et lettre d'Alger avec cursive rouge "Purifié à Toulon" (1837), 203 plis Second Empire + quelques 3ème République dont CAD perlé "Tunis" (1866), franchises de la Maison de l'Empereur, corps expéditionnaire d'Italie, Corps exp Mexique Bau A (1864), 120 marques postales d'Italie dont 2 Cavallini. Un ensemble varié à détailler 1'000 - 2'000
- 511** ✉ 1829-1947, collection de 217 lettres dont certaines avec de belles particularités telles que lettres locales affranchies avec 10c, PC 359, N°10 sur lettre, GC 4829, carte postale avec 53 x3, 168 en FM pour le Maroc, jolie partie Orphelins, 168 recommandé pour la Belgique, 232 sur lettre chargée, 511 perforé EXP. P. S. sur carte, cachet du Congrès de la paix de 1919, etc.. Très beau lot hétéroclite mais avec de belles pièces. 500 - 600

LE TIMBRE CLASSIQUE

- | | | | |
|------------|-------------------------|--|------------------|
| 512 | ✉ | 1830-2000, Histoire des marques postales et oblitérations françaises en 13 beaux albums Leuchtturm à dos rond. A noter : double cursive "75 Moncoutant Bressuire" (1830) - N°60 obl 867 + T24 Champlemy (56) - lettre de la petite poste de Paris (1760) - CAD perlés et pointillés du 20ème siècle - CAD hex - collection de timbres perforés détachés avec explication pour chaque timbre - collection de premiers vols et liaisons aériennes (1935 - 1988) dont Air Bleu - poste aérienne sur lettre (1927 - 2022) dont PA1+2 sur carte spéciale obl du salon oblitérés (A1001 à A1023) - Collection thématique sur les ponts (chemise souple + album brun) et étoiles de Paris dont étoile 29 rue Pascal - ambulants obl maritimes et navales - obl du jour de l'an dont entier 5c Sage obl ancre - oblitérations de poste maritime et poste navale - AFF en petits formats de 1900 à 1964 dont caisse d'amortissement et bloc PEXIP (partie centrale) obl sur lettre - obl sur lettres des expositions philatéliques (1913 - 1999) dont n°241 + 242, expo de Strasbourg sur lettre pour l'Indochine avec griffe "Courrier accidenté", n°257A sur lettre de l'expo du Havre avec vignettes - étude des oblitérations de guerre 1940 - 1944 (Stalags et oflags) | 1'000 -
2'000 |
| 513 | ✉ | 1831-1957, Collection de lettres, télégrammes, entiers postaux, essentiellement de France, lettres taxées, rebuts, marque postale "PAYS D'OUTREMER", carte quittance d'Alsace-Lorraine. Des trouvailles à faire. | 300 - 400 |
| 514 | ◎ △ ✉ | 1845-1920 CONVOYEURS STATIONS : Divers collections d'exposition sur ce thème, notamment Cachet Convoyeur ligne du Pas-de-Calais sur 60 pages d'exposition, Cachets Convoyeur Lignes du Nord sur 96 pages, Bureaux Ambulants Région Nord-Pas-de-Calais sur 72 pages, Cachets Convoyeur Station de Lille à Lille sur 60 pages, aussi une collection sur 60 pages sur les oblitérations du département du NORD sur la période 1863-1876 et une autre collection sur le même thème avec les oblitérations allant GC 107 au GC 4787 en un album, aussi chemises et un album avec divers doubles, ens. TB | 400 - 800 |
| 515 | E P | 1849-62 Ensemble d'épreuves comprenant Cérés 40c en bloc de quatre, deux N°14 en bloc de 9, aussi deux blocs de quatre montrant double impression, essai du type Morel 20c en petit feuillet de 25, 9 essais du N°14 en blocs de 4, ens. TB | 400 - 700 |
| 516 | E | 1849-1871, Lot d'essais de couleur type CERES et EMPIRE monté sur pages, collection solide de près de 300 pièces, lot entièrement scanné. | 500 -
1'000 |
| 517 | ◎ ✉ | 1849-1899, Collection de classiques de France dont n°2, 9, 18, 34 signé Calves, jolie partie d'essais et d'oblitérations de BFE, nombreuses lettres dont n°1 seul, Ballon Monté, cartes précurseurs, recommandés, etc., TE à TB | 700 -
1'200 |
| 518 | * * *
(*) ◎
△ ✉ | 1849-1900env. Ensemble de classiques sur cartes de lots, à noter Cérés 20c noir sur blanc en bloc de quatre obl., timbre Bordeaux 30c en bloc de 6 obl. Constantinople sur fragment, six procès verbaux pour fraude de réutilisation du 20c bleu et un avec 15c bistre (rare), lettres Guerre de Crimée, tentatives d'entrée de la guerre de 1870, quelques timbres neufs Empire Lauré, etc, la plupart avec certificats | 1'000 -
2'000 |

LE TIMBRE CLASSIQUE

- 519** * * * ☉
✉ 1849-1924, Collection de FRANCE en un album Y & T, centrée sur les classiques, 1'800 -
dont n°3i, 5, 6, 9, 11 en bande de 5, 12 obl. étoile rouge, 13 obl. OR, 13 obl. F, 18 3'600
dont un signé A.Brun, 33, 37 nd en bloc de 4, Bordeaux, nombreux millésimes
Sage, lot scanné entièrement.
- 520** * * * ☉ 1849-1937, Collection de prestige en un album Présidence, neuf à partir de 1876, 5'000 -
très fournie en classiques, dont n°1, 2, 3 (avec variantes a, b, c, f), 4 (plus 4a et 4f 10'000
certificat Brun), 5 (dont avec 4 retouché, certificat Calves), 6, 9, 11 neuf en bloc
de 4, 18, 19f, 20f, 21c, 22d, 24d, 27A, 33, 35 en paire, belle partie Bordeaux dont
44A certificat Calves, Sage (la plupart neufs), Mouchon (avec certificat), Merson
(dont 122/123, 207/208), Semeuse, les 3 séries Orphelins (sauf le 155),
Minéraline, Caisse d'amortissement, 262, 262A, 262e et 262B (obl.), 321,
Samothrace, PA n° 15, BF n°2 et 3. Tous états à TB
L'ensemble du lot a été scanné.
- 521** * * *
(*) ☉
✉ 1849-1940, Collection en 7 classeurs avec belle partie classique et semi- 2'400 -
moderne, dont n°1 et 2 (signé Calves), 5, 6 (signé Calves), 9, 33, Bordeaux (la 4'000
plupart signés Brun, Calves ou avec certificat), Sage (dont 78, 79, 86, 92, 93,
95/97 neufs avec certificat), Mouchon (dont 128 neuf), Merson (neufs dont 122),
Semeuse (dont 133 neuf), Caisse d'amortissement, 182, Minéraline, 242A (avec
certificat), 257A (signé Calves), 262, 262B obl., 321, PA 1, 2 (signé Calves), 15
obl., BF n°1, 3 (x2), Taxe n°9 (signé Calves), Postes Serbes en France n°11,
lettres dont affranchissement tricolore, n°5 et 9 sur lettre, déboursé pour
Coutances du 19 nov. 1829.... Collection intéressante photographiée en
intégralité !
- 522** * * * ☉ 1849-1940 Beau stock de France, principalement rangé sur cartes montrant 2'000 -
numéros de catalogue et autres indications, avec une importante partie de 4'000
classiques neufs, à noter tête-bêche du N°36 signée, plusieurs N°33, Sage 1c
bleu de Prusse signé, Empire avec SPECIMEN, aussi un N°18 neuf mais amainci,
partie Bordeaux, PA14 en bloc de quatre coin daté et **, aussi belle section de
Bordeaux, Cérés, ens. B à TB
- 523** * * * ☉ 1849-1944 Collection de France en 3 albums avec des timbres en multiples 1'600 -
exemplaires pour la plupart avec diverses variétés (teinte, piquage, recto verso, 3'000
variété de papier, nd, épreuves, annulations, cachets et oblitérations diverses,
etc.), que ce soit dans les classiques ou semi modernes. A noter un n°6B obl.,
des coussinets d'impression en bloc de 4, le BF 1, les 701A/F, une jolie section
fin de cat. avec des vignettes, Palissy, fictifs, Colis Postaux, Télégraphes, CFA,
Libération, Service dont la série Francisque ** avec bdf, FM, Bloc de l'Ours,
timbres de grève dont le n°1 tête bêche, n°9/10, des taxe, etc. + 1 album sur les
cachets des convoyeurs station
- 524** * * * ☉ 1849-1959, Collection de prestige en 2 albums, avec n°1 (signé JF.Brun), 2 3'000 -
(signé Calves), 6, 9, 18, 33, 34, Bordeaux, Sage (dont le Bleu de Prusse avec 5'000
certificat), neuf à partir de 1900 dont Mouchon, Merson (dont 122), les 3 séries
Orphelins (dont 155 ** signé Calves), Semeuse, Caisse d'amortissement, 182,
Minéraline, 216, 257A, 262, 321, Samothrace, 701A/F, PA n°1, 2, 14, 15), Taxe
n°1, 7/9, 22 (signé Brun), 23 (signé Calves), 24, Préo, FM, BF n°1, 2, 3, lot
entièrement scanné, Tous états à TB (à noter que les PA 3 et préo 69 sont faux)

LE TIMBRE CLASSIQUE

- 525** * * * ⊙ 1849-1975, Collection de France en 3 albums Y & T dont n°33, Bordeaux, Sage, Mouchon, Merson, 2e et 3e séries Orphelins, Caisse d'amortissement, 262, Samothrace, 348/351, BF n°3 ; collection de France en un album MOC dont 262 et Samothrace ; plusieurs classeurs de doubles ; une collection COLONIES en neuf en un album et un classeur. 800 - 1'600
- 526** * * * ⊙ 1849-1980 Important ensemble en deux classeurs et un groupe de pages avec notamment des classiques dont une bonne partie de neufs (voir fin du premier album), aussi bonne partie semi-moderne avec notamment deux N°154, deux N°155 et deux N°182, aussi fin de catalogue dont deux LVF avec bloc de l'Ours, Alsace Lorraine, PA, présos, etc., beau potentiel 2'000 - 4'000
- 527** * * * (*) ⊙ 1849-1986, Belle collection de France en trois albums verts Y&T montrant une première partie oblitérée jusqu'en 1900 ensuite principalement neuf sans charnière jusqu'en 1986, à noter les numéros 6, 18, 33, aussi divers Bordeaux pour la plupart neufs, N°122, 123, 154, 182 signé Brun, BF2, 257A signé Brun, 321, PA1, 2, 14, 15, tous neufs avec traces de charnière, ensuite une section de non-dentelés avec de nombreux ESSAIS DE COULEURS, la plupart avec bord-de-feuille, ensuite une section d'environ 400 feuilles d'expositions avec EPREUVE DE LUXE et timbre émis en blocs de quatre 2'000 - 4'000
- 528** * * * ⊙ 1849-1989 France principalement neuve, à noter une petite section classique et semi moderne avec Orphelins, CA, personnages célèbres, fin de cat avec PA, ainsi que des doubles, et timbres étrangers. 400 - 800
- 529** * * * ⊙ 1849-1992, collection de FRANCE neuf et obl .en deux albums Y & T rouge et noir, dont n°1, 2, 9, 33, Bordeaux, Caisse d'amortissement, Minéraline, Samothrace, PA n°6c CdF, BF n°3, 600 - 1'200
- 530** * * * ⊙ 1849-1992, lot en classeurs ou monté sur page avec n°122, 123, 154, 155 **, 252, 262 en multiples neufs, nombreux coins datés (dont PA 5/7), jolie partie Cours d'Instruction, 10c écarlate Semeuse en multiple, Carnet l'Aiglon, Grève n°1 en feuille, Guerre n°1, Bloc de l'ours, BF n°1, 2, 3, petite étude sur le GANDON avec plis accordéon, piquage à cheval, millésimes ; 3 albums d'UKRAINE post-soviétique en feuilles, un album de cartes d'abonnement à la Poste du MAROC, lot à explorer 4'000 - 7'000
- 531** * * * ⊙ 1849-1999, Collection de France principalement neuve en trois albums Y&T noirs comprenant un certain nombre de timbres clés dont N°33 et divers Cérés pour la première partie qui est oblitérée, ensuite neuf à partir du type Mouchon, aussi Semeuses, les N°257A et 321 sans charnière, partie moderne très complète jusqu'en 1999, à cela s'ajoute deux albums Leuchtturm avec quelques anciens mais principalement complet en neuf de 1956 à 1979, voir aussi liste jointe 750 - 1'500
- 532** * * * ⊙ 1849-2000, Belle collection en 5 albums, neuf à partir de 1900, sympathique partie classique avec n° 1, 2, 5, 6, 9 (tous signés A.Brun sauf n°2), 18 (certificat Calves), 33 (signé Calves), Bordeaux, Sage, Merson et Semeuse en neuf, 2e et 3e série Orphelins, 182 (signé Calves), Minéraline ** (signé Scheller), 257A, 262, Caisse d'amortissement, Samothrace, 321, BF n°2 et 3, FdC dont PA n°1, 2, 6c (signé), 14, 15 2'000 - 4'000

LE TIMBRE CLASSIQUE

- 533** * * * ☉ 1849-2000, Collection composée d'une partie France avec de bonnes valeurs comme 321 Obl., PA 15 Obl., bloc 3 **, un album de coin daté avec de bonnes valeurs, les carnets Croix-rouge dont le 1952, etc.. plus 4 gros albums des colonies dont Grand Liban, Diego Suarez, Indochine, Levant, Madagascar, etc.. avec de belles parties pour la Nouvelle-Calédonie, l'Océanie,, Saint-Pierre-et-Miquelon, TAAF, une partie de collection d'Europa, Monaco, etc.. Lot fourni qui présente un réel intérêt. A voir absolument. 800 - 1'600
- 534** * * * ☉
△ ☒ 1849-2008 Belle collection de France en quatre albums Yvert ainsi que 17 classeurs et 10 carnets à choix, à noter N°2 et N°6, N°18 avec certificat, deux N°33, ensuite XXème avec notamment les trois séries des Orphelins en neuf, aussi 182, 257A, 321, divers Pont-du-Gard, etc, ensuite très complet pour la partie moderne, à noter bons fins de catalogue avec colis postaux, LVF avec le bloc de l'Ours, Cours d'instructions dont les numéros 145-CI1 et 121CI2 avec certificats Calves, taxes dont N°39 avec certificat, aussi PA dont N°1, 2 et 14 en neuf, carnets Croix-Rouges, divers doubles, coins datés, etc. plus une collection de MONACO avec entre autres N°9 et N°10 en neufs mais défectueux, aussi série Orphelins de 1919 sont N°33 avec certificats, un album d'Andorre avec la première série de 1931 en neuf et TB, ens. B à TB 2'000 - 4'000
- 535** * * * 1849-2001 Collection en 8 albums très complet en neuf avec un peu d'oblitérés au début comme n°1, 2, 4, 6 et 9 oblitérés quelques neufs sans gomme comme n°13, 42B, etc.. puis des neufs comme n°86, puis après 1900 tous neufs et quasiment complet avec n°122, 153-155, 182, 257A, 321 blocs 1 et 3, etc.. le bloc 2 est oblitéré, puis les fin de catalogue neufs comme PA 1 et 2, 15, Taxe 61 et 62, près 47, 75, etc.. et CFA complet. De nombreux timbres sont signés. Bel ensemble à compter avec soin. 2'000 - 4'000
- 536** * * * ☉ 1849-2003, Collection de FRANCE en 8 albums, 1 classeur avec carnets, 2 classeurs de feuilles de timbres. 1'000 - 2'000
- 537** * * * ☉ 1849-2004, collection de FRANCE en albums (1849-2004) dont n°1 neuf signé Brun, 5, 6, 9 signé Calves, 19b ** (certificat), Bordeaux dont n°42B neuf (certificat Calves), Mouchon, Merson (dont 120d ** avec certificat, 123, 207-208 ** avec certificat), 2e série Orphelins, Caisse d'amortissement, 182, 257A obl, 262e ** (avec certificat), 287 ** (avec certificat), 321 ** (avec certificat), Samothrace, PA 14 et 15 neufs ** (avec certificat) ; un classeur de carnets Croix-Rouge dont 1952 et 1955 (x2), un classeur de BF, un classeur avec notamment n°1 et n°9 seuls sur lettres, 3 classeurs de doubles neufs ; deux classeurs de classiques en multiples et une collection de FRANCE 1900-1970 dont Caisse d'amortissement et Samothrace. 2'400 - 4'800
- 538** * * * ☉
☒ 1849-2004, Collection en 10 albums composée de 8 albums pour la France, avec un timbre neuf et un timbre oblitéré, le tout agrémenté de lettres comme cachet de Lyon sur recommandé du 23/9/1849, un ballon monté "le Vauban", 10c taxe sur pli de la Cougourde, 321 sur pli aérien, etc.. mais aussi des carnets courants et des carnets Croix-Rouge dont le 1955, un album dédié aux timbres et courriers d'Alsace Lorraine et 2 albums de colonies avec de sympathiques séries. Lot agréable avec la combinaison des timbres neufs et oblitérés et des courriers. A voir absolument. 800 - 1'600

LE TIMBRE CLASSIQUE

- 539** * * * (*) ⊙ ☒ 1849-2005, Belle collection très avancée en 5 albums, très fournie en classiques, 3'800 - 8'000
dont n°1, 2, 3, 5 (tous en multiples), 6, 1/7 en faux Spiro, 9, 9a, 33, Bordeaux, Sage, Mouchon, Merson (dont 122** avec certificat), 3 séries Orphelins (dont 154*, 155* avec certificat), 182, Minéraline, 257A (avec certificat), 262 en multiples, 321 en multiples, Samothrace, 701A-F, 701K (avec certificat), BF n°1, 2, 3, 5 (tous avec certificats), fin de catalogue dont PA 1, 2, 6c, 14, 15 (tous avec certificats), Taxe, Préo, Journaux, Télégraphe, Radio, Colis, LVF (dont Bloc de l'Ours), CNEP 1A. Ensemble très complet à ne pas manquer!
- 540** * * * ⊙ 1849-2005, Une collection en 3 albums, neuf à partir de 1876, avec n°33 (second choix), 122 (obl.), 123, 2e et 3e série Orphelins, Caisse d'amortissement, 207-208, 262, Samothrace, 321obl., CFA, PA n°1, 2 neuf et 14,15 obl., BF n°3 obl. ; une collection en 3 albums ; obl., avec 33, 2e et 3e série Orphelins (neufs), Samothrace (neufs), Caisse d'amortissement ; un album "Musée imaginaire", classeurs de doubles neufs et carnets 1'200 - 2'400
- 541** * * * ⊙ 1849-2005, Collection de FRANCE en 6 albums DAVO, dont n°1, 9, Caisse d'amortissement, 216, 321, BF n°1, 2, 3 plus un classeur de doubles neufs. 800 - 1'600
- 542** * * * ⊙ 1849-2005, Collection de France en 7 albums, parcellaire avant 1960, neuf après, pour commencer une collection. 400 - 1'000
- 543** * * * ⊙ 1849-2006, Collection de FRANCE en album et classeurs, neuf à partir de 1920, dont n°1, 5 (signé Calves), 18d, 33, Bordeaux, Mouchon, Merson (dont 123** signé Calves), Semeuse, Samothrace, Libération, PA n°1/2, etc. 1'000 - 2'000
- 544** * * * ⊙ 1849-2007, plusieurs collections de FRANCE en albums : une collection 1849-2007 en 3 albums plus un album fin de catalogue, dont n°33, Caisse d'amortissement, Samothrace, 321 obl., PA 14, 15 obl., Carnet Croix-rouge 1952 ; une collection 1924-1990 en 3 albums ; une collection 1965-1977 en un album ; classeurs de doubles neufs avec BF n°3 en multiples et non dentelés ; un classeur de Monaco neuf non compté. 600 - 1'200
- 545** * * * ⊙ 1849-2008 Collection de France avec qq classiques obl. souvent défectueux, n°94, 98, quelques millésimes (dont 87**, 130c piquage à cheval), Merson 120, 123, 207, 208 **, 2ème série des Orphelins, 3ème (sf 230), Minéraline *, qq CA dt sourire de Riems *, n° 261b **, 321 **, 354/355, séries personnages célèbres dt 989-994, 1027-1032 . Un peu de faciale en francs et euros 400 - 800
- 546** * * * ⊙ ☒ 1849-2008, Collection de France en 3 albums, dont n°1 et 2 sur lettre, Samothrace, Orphelins, Caisse d'amortissement, 262, PA n°6c sur lettre ; classeurs avec carnets. Multiples exemplaires 1'400 - 2'800
- 547** * * * ⊙ 1849-2009, Collection de France neufs et obl. en 7 albums, dont n°1, 2, 5, 6, 9, 18 (signé Calves), 33, Bordeaux dont 43B (signé A.Brun), 44B (signé A.Brun), Orphelins, (dont 155), Minéraline, 242A, 257A, 262, 262A, 321, Samothrace, PA n°1, 2, 14, 15, BF n°1, 3, Taxe, Préo, série Francisque, etc 3'000 - 6'000

LE TIMBRE CLASSIQUE

- 548** * * * © 1849-2009, Collection de FRANCE en 7 albums Y & T dont Caisse d'amortissement, n°262, 321, Samothrace, BF n°3 ; étude sur Marianne dont la fameuse variété du carnet Colbert, (ainsi que de nombreuses autres variétés, de coupes, d'impressions, de piquages, publicités sur interpanneaux, surchargés, repères électroniques, carré noir, EL, EA, ND, faux en feuilles, etc) carnets, TVP, etc. + collection partielle des TAAF en neuf. Lot à examiner de près. 1'400 - 2'800
- 549** * * * © 1849-2011, une collection de France en 5 albums Leuchtturm, neuf et obl., dont n°33, Bordeaux, Sage, 2e et 3e série Orphelins, 182, Minéraline, Caisse d'amortissement, Samothrace : 5 classeurs de doubles neuf et obl. plus CNEP en multiples. Bonne valeur faciale, ensemble intéressant. 1'500 - 3'000
- 550** * * * © 1849-2011 Collection de France principalement neuve, sauf sur la période classique assez éparse ou l'on peut trouver quand même des n°1, 5, 6, etc. + une petite section semi moderne, plus fournie sur la partie moderne jusqu'en 2011. + SPM 1886-2012 + 5 albums du monde 1'200 - 2'400
- 551** * * * © 1849-2012, Collection de France en 12 albums Y & T, dont Mouchon, Merson, Caisse d'amortissement, 182; Minéraline, 242A, 257A, 262, 321, 348-351, Samothrace, 701A-F, PA n°1, 2, BF n° 1, 3, Francisque (avec certificat), Préo., Taxe, blocs souvenirs, CNEP 2'000 - 4'000
- 552** * * * © 1849-2012, Collection de France en 19 carnets à choix, beaucoup de neufs dont Caisse d'amortissement, 262, Orphelins, mais aussi classiques en neuf et obl, dont 33 (obl.), Alsace Lorraine, des trouvailles à faire 1'500 - 3'000
- 553** * * * © 1849-2012, Collection de France en 14 albums dont une première partie neuve et oblitérée jusqu'en 1924 ensuite exclusivement neufs de 1938 à 2012 inclus, aussi un classeur avec une belle section de colis postaux ainsi que diverses pochettes de timbres de Monaco, ens. TB 1'000 - 2'000
- 554** * * * © 1849-2014, Collection de France en 2 albums et un classeur, neufs à partir de 1907, dont n°1 obl. Signé, 5, 6, 18, 33 (x 2), Bordeaux, Sage (dont 65, 92 et 95 neuf), Merson, Orphelins (dont 155), Caisse d'amortissement, 182, 207-208, 257A (signé JF.Brun), 262, 321, Samothrace ; plusieurs dossiers de feuillets dont PA n°44 et PA n°60 en multiples ; quelques lettres période classique ; des taxes en bloc de 4, etc. 1'400 - 2'800
- 555** * * * © 1849-2014, Collection de France obl. en albums, avec Caisse d'amortissement, BF n°3 ; collection en 2 albums Présidence (2010-2014) en neuf, plus CFA, CNEP ; dossiers avec carnets à validité permanente, BF n°6, Bloc de l'ours (avec certificat), timbres Radio (avec certificat) 800 - 1'500
- 556** * * * © 1849-2014, un classeur de FRANCE et d'EUROPE dont n°6, n°11 neuf, Samothrace neufs, JO Helsinki et série Philippe Auguste neufs, BF n°3, PA n°29 et 30 neufs, BF n°7 ALLEMAGNE , BF RDA "Karl Marx"; vrac en euro jusqu'en 2014 encore sous blister, deux boîtes à cigares de neufs en francs et euros. 400 - 800
- 557** * * * © 1849-2016, Collection de France neuve à partir de 1930, avec quelques classiques, des albums sur les monuments et personnages célèbres ainsi que sur les tableaux + une petite étude sur les PC et GC + faciale en vrac 1'500 - 3'000

LE TIMBRE CLASSIQUE

- 558** * * * ☉ 1849-2016, Collection en 3 albums, obl., dont n°2, 5, 6, 9, 33, Bordeaux, Caisse d'amortissement, 321 ; un classeur d'obl. ; collection en 5 albums faits maison, neuf, classés par thématiques (dont Merson, Semeuse, Caisse d'amortissement, 321...)
- 1'000 -
2'000
- 559** * * * ☉ 1849-2018, Ensemble de collections de FRANCE : une collection (1849-2012) dont Bordeaux, Caisse d'amortissement, 262, JO Helsinki en bloc de 4, 321 obl., PA 14 et 15 obl ; une collection (1849-2012) dont 216 neuf en bloc de 4, F830 ; collection 1997-2018 ; collection de neufs 2012-2018 en bloc de 4, plusieurs albums, carnets, blocs souvenirs, collectors, etc.
- 2'600 -
5'000
- 560** * * * 1849-2019, Collection de France en albums et classeurs, neuf, dont 348-351, JO Helsinki, Grands hommes, carnets TVP, Trésor de la Philatélie, grosse valeur faciale
- 1'600 -
3'200
- 561** * * * ☉ 1849-2019, ensemble avec 2 albums de classiques et semi-modernes neuf et obl. dont n°9, 33, Caisse d'amortissement, 120, 123, 182, 257A, 321, PA 1,2, 15, séries non dentelées en neuf ; plaquettes avec séries neuves, non dentelés, essais, épreuves de luxe ; BF n°3 en multiples, BF n°6 avec certificat, colis, carnets Croix-rouge dont 1952 (en double) et 1955 (en triple)
- 2'000 -
4'000
- 562** * * * 1849-2024, Collection de France en 4 albums (1849-2004) en neuf, albums avec Trésors de la Philatélie, Patrimoine de la philatélie, Riches Heures de l'Histoire de France, classeurs de neufs, de BF (dont n°6 et 11c avec certificat), blocs souvenirs, carnets le tout à forte faciale ; collection des COLONIES essentiellement en neuf, dont MONACO, TAAF, SPM
- 1'400 -
2'800
- 563** * * *
(*) 1849-2025, Collection de prestige en 6 albums, entièrement en neuf, avec les n°33, 34, les réimpressions des n°1 à 9 et du n°18, les Bordeaux, Sage (sauf 73 et 84), Mouchon, Merson, Semeuse, 3 séries Orphelins, Caisse d'amortissement, 182, Minéraline, 216, 242A, 257A (signé Calves), 262, 321, Samothrace, PA 14 *, 15 *, 29-33 **, Radio, Journaux, Téléphone, Télégraphe, bloc central BF3, Préo 3 (signé JF.Brun), 15 (signé A.Brun), 16 (signé Calves), 33, 38, Taxes, Trésors de la philatélie, Patrimoine de France, etc.
- 4'000 -
8'000
- 564** * * * ☉ 1849-2025, collection de FRANCE (1849-2006) en 6 albums, neuf à partir de 1900, dont n°1, 216, Caisse d'amortissement, 262, 321, Samothrace ; 3 albums avec BF en euros, Trésor de la Philatélie, carnets, forte faciale ; plusieurs classeurs de doubles neufs
- 2'000 -
4'000
- 565** ☉ ☒ 1850-1960, Etude sur les différentes particularités du N°14 suivi de quelques pages sur divers timbres avec différents types comme Semeuse, type Paix, etc.. Lot pour chercheur de variétés plus ou moins rares.
- 120 - 240
- 566** * * *
(*) ☉
☒ 1850-1970 Lot de timbres de Service de la série Francisque de 1943 par multiples, la plupart sans gomme mais N°12, 14 et 15 en feuilles de 50 **, ensuite 506, 30c rouge Pétain-Laval en neuf, PA21 et 22 en feuillets de 25 **, ensemble de séries en essais de couleurs ND** entre 1948 et 1965, années complètes 1949-1959 (sauf 1954), variétés de France période 1940-65, préos entre N°27 et 34, aussi Cérés N°4, 79, timbres téléphone, N°14 obl. St.Sauveur-en-Puisaye (83) (1856) sur lettre avec dossier de saisie, un beau lot
- 500 -
1'000

LE TIMBRE CLASSIQUE

- | | | | |
|------------|-------------------------|--|-------------------|
| 567 | ⊙ ☒ | 1850-2006, Ensemble de timbres de France avec à noter n°84 1c bleu de Prusse (2è choix) obl. légère, n°21 sur lettre avec CàD exposition universelle (ind.22, signé Baudot), lettre pour Bazas du 21 mai 1830 avec double cursive Captieux (ind. 24), etc. ; collection de France obl. en classeurs, collection de 217 entiers postaux toutes périodes, collection de lettres de Paris dont étoiles, expo 1900, bureaux de quartier...Très bel ensemble. | 1'500 -
3'000 |
| 568 | * * *
(*) ⊙
☒ | 1852-1872, Superbe collection en 9 albums Y & T rouge et noir de classiques, avec nombreuses variétés, détachés et sur lettres, dont n°18 et 33 en multiples, bureaux de postes parisiens dont étoiles de Paris, divers essais des Empire, ballons montés, une petite partie COLONIES, très rarement présentée aussi complète, nombreux certificats. Collection assez inédite par sa richesse, photographiée intégralement soit plus de 500 photos à contempler , A NE PAS MANQUER !!! | 5'000 -
10'000 |
| 569 | ⊙ ☒ | 1852-1873, Collection de France en un album, avec beaucoup de variétés, essais, dont n°9, 9a, 14d avec certificat, 17d certificat Calves, n°19 en bloc de 4 neuf, 19 en piquage à cheval, 33, classiques sur lettre, lot entièrement scanné | 800 -
1'500 |
| 570 | E * * *
(*) ⊙
☒ | 1859-2015 Joli ensemble de FRANCHISE MILITAIRE, avec ND (n°4b, 5b, et Variétés diverses dont surcharge renversée, sans point après le M, etc., 5 Ballons Montés et 2 pigeogrammes, timbres Occupation Allemande avec ALSACE-LORRAINE avec Burelages inversés, GUERRE n°1, Dunkerque, Coudekerque, lettres, Poche de Saint Nazaire, Postes Monténégrines, Postes Serbes, Base Navale Italienne de Bordeaux, dont surcharge recto verso, LVF, JOURNAUX et TELEGRAPHE avec surcharges épreuve, une partie TELEPHONE bien fournie dont n°12 obl. avec certif, n°21a, 30, TAXE très avancée dont n°22 neuf (avec certif acs) n°23 neuf, n°24 obl. (pd) n°39 neuf, etc., + variété diverses, RADIODIFFUSION, PREO avec de bonnes valeurs dont 74a, variétés surcharges à cheval, SERVICE avec série Francisque **, surcharge SPECIMEN sur Empire, Sage et chômeurs intellectuels, et enfin une jolie section ESSAIS ET VIGNETTES EXPERIMENTALES, dont 10c et 15c noir de l'imprimerie Nationale pour Entiers (certif) Palissy, Chambon, Pic Vert, etc. Ensemble unique | 3'000 -
6'000 |
| 571 | * * * ⊙
☒ | 1860-2000, Collection de France et colonies (principalement TAAF et MONACO) dont faciale récente. Ensemble intéressant en 2 gros cartons. | 400 - 800 |
| 572 | * * * ⊙ | 1860-2024 Collection de France neuve à partir de 1860, avec CR, collectors, Préos, Services PA dont n°15obl., BF divers et carnets modernes | 1'200 -
2'400 |
| 573 | * * * | 1862-1884, sélection de timbres classiques neufs issus de VSO Cérés, essentiellement au Type Napoléon dont n° 19, 25, 26, 27, 28 coins de feuille, 31, 32, 34, quelques type Sage dont blocs de 4 BDF, divers taxe intéressants dont 5A (certificat), timbre pour journaux n°1 signé Brun. Bonne qualité générale pour cet ensemble. Gomme à regarder de près, prix de départ attractif. | 1'200 -
2'400 |

LE TIMBRE CLASSIQUE

- 574** * * ☒ 1862-1938, Petit groupe avec N°20 5c vert en exceptionnel bloc de 8 bdf, variété deux dents non perforées sur les exemplaires de droite, neuf **, TB, RR. Signé JF.Brun (cote Y&T pour * : 3500 €), plus Roulette N°49 20c Mercure préo. en bande verticale de onze, neuf *, très frais, TTB. Certificat (cote 1500€), plus Cours d'instruction RECOUVREMENTS n°43-CI 1, 44-CI 1, 46-CI 1, 47-CI 1, série complète, neufs ** (* pour le 43-CI 1, gno pour le 47-CI 1), TB (cote 1100€); cote totale + 6100 € 300 - 500
- 575** * * * ☉ ☒ 1870-1871, **EMISSION DE BORDEAUX**, Collection en pages, neuf, obl. et sur lettres, dont 42B neuf en paire, 42Bf neuf en paire, faux de Marseille, pli accordéon, recto-verso... lot entièrement scanné. 800 - 1'500
- 576** ☉ 1870-1920 Un classeur d'entiers neufs classés chronologiquement dont les premières cartes postales dont la N°1, la 11, neuves etc.. puis les Semeuse, les Pasteur, les Sage, etc.. De très belles cotes dans état impeccable. Voir scans. Pour passionné d'entiers. 300 - 600
- 577** * * * ☉ ☒ 1871-75, **CERES DENTELES**, Collection ancienne débutant du n°50 au 60, avec des neufs et des oblitérations choisies. A noter n°52 en deux blocs de 4 neuf, n°53 en bloc de 4 neuf, n°58 et 60 en bloc de 4 neuf, etc... Lot intégralement scanné. 1'000 - 2'000
- 578** ☉ 1872-1910 2 albums avec dans le premier un superbe panel d'oblitérations spéciales sur les Sage comme jour de l'an, rouge, typo, cachet d'essai, etc.. suivi par les mêmes cachets sur Semeuse et Merson, etc..et un deuxième classeur avec de superbes millésimes oblitérés avec de très bonnes cotes. Lot intéressant car peu courant en collections. 300 - 600
- 579** ☒ 1873-1960 Un beau lot de plus de 300 entiers postaux neufs et oblitérés des entiers postaux rares comme le Bon de poste K1 oblitéré de Chaville, etc.. des entiers postaux peints à la main, etc.. des entiers postaux récents neufs et une boîte de vrac avec des entiers intéressants. A regarder avec attention. 250 - 500
- 580** ☒ 1874-1970 Important ensemble d'entiers postaux de France et colonies en cinq albums comprenant: un album avec des centaines d'entiers postaux: précurseurs, de France et colonies (neuves et obl.), type Sage dont carte-lettre télégramme 75c noir sur bleu, mandat de poste avec globe noir, type Blanc dont 2 bandes TSC cote Jordaan, Mouchon, Semeuse lignée - Un album de lettres classiques, CP précurseurs et entiers Sage obl. - Un album avec entiers type Blanc dont 1c et 2c TSC cote Jordaan, surcharges SPECIMEN 1c, 2c et 5c, Semeuses avec surcharges ANNULÉ et SPECIMEN, cartes postales TSC d'expo philatéliques, bandes 20c et 30c Semeuse neuves, Pasteur dont CPRP 60c+60c, Iris dont CP Interzones, Pétain dont CPRP 80c + 80c brun, Gandon, Muller, commémoratifs d'avant-guerre. À noter la carte-lettre d'essai Semeuse lignée bleue avec réponse pour l'UPU avec surcharge SPECIMEN (cote 1'500€) - Un album avec entiers des colonies en majorité neufs: Sarre, Maroc, Inde, Madagascar, Martinique, Mayotte, Obock, Réunion, Sénégal, Togo, Dahomey, Océanie, Congo Belge, Indochine, Guyane, St.Marie de Madagascar, colonies générales, Tunisie (cote 12'500€) - aussi un petit lot de marques postales diverses dont taxes. Belle base de collection ou stock avancé pour négociant. 3'000 - 6'000

LE TIMBRE CLASSIQUE

- | | | | |
|------------|----------------|---|------------------|
| 581 | * * * ☉
⊕ | 1876-1899, SAGE , Collection ancienne avec nombreux neufs dont blocs, à noter en neufs : n°62 (x3), 64 (x4), 65 (x6), 66 (x2), 67 (x18), 69 (x4), 71 (x4), 72 (x4), 95 (x6), etc, des non-dentelés, des oblitérations variées dont bleue, rouge, Madagascar, des lettres, etc. Lot entièrement scanné. | 3'000 -
5'000 |
| 582 | * * * ☉
✉ | 1876-2016, Collection de FRANCE dont un album Y & T fin de catalogue avec belle part LIBERATION, classeur de Sage, classeur de neufs et vrac de neuf en euros encore sous blister. | 600 -
1'200 |
| 583 | * * * ☉ | 1876-2017, Collection de France en 8 albums, neuf à partir des années 1950, dont carnets et TVP ; un classeur de doubles | 800 -
1'600 |
| 584 | * * * ☉ | 1876-2024, Collection de FRANCE en albums et classeurs, dont Blanc, Mouchon, Merson dont 122 neuf, 207/208, 3 séries Orphelins, Caisse d'amortissement, 182, Minéraline, 257A, 262, 321, 701A/F, Garouste autoadhésif, PA 1, 2, 6c, 14, 15 obl., BF n°1, 2, 3, 5, 6, Francisque, carnets Croix-Rouge dont 1952, 1955, PAP, entiers, blocs souvenirs, CNEP. Ensemble très complet avec valeur faciale importante. Belle présentation pour cette collection à ne pas manquer. | 3'000 -
6'000 |
| 585 | E * ☉ | 1878-1945, Collection solide et avancée sur les COLIS POSTAUX, avec de nombreuses variétés, dont les n°33a, 33b, 33c, des impressions recto verso, doubles surcharges, impression incomplète par pliage, valeurs déplacées, surcharges SPECIMEN, les n°182A-E non émis perforés (certif et cote Dallay) n°219B (certif), des Colis Postaux pour Paris, etc. | 500 -
1'000 |
| 586 | | 1880-1970 Collection de timbres neufs des colonies en six classeurs avec les pays suivants accompagnés de leurs cotes selon les indications du vendeur : Comores (3'653€), Tahiti et Océanie (3'002€), AEF (2'466€), AOF (302€), Cameroun (2'817€), St.Pierre & Miquelon (2'443€), Nouvelle Calédonie (4'779€), ensemble très frais et de bonne qualité | 1'200 -
2'000 |
| 587 | ✉ | 1880-1970 Ensemble de différents entiers postaux en cinq classeurs, France et colonies commençant par les types Sage dont CPRP 15c+15c noir sur vert, bandes 1c, 2c, 3c dont TSC, enveloppes 5c et 15c timbrées sur commande, ensemble de pneumatiques bien fourni dont six cartes-lettres 1F Chaplain noir sur rose et quatre enveloppes 1F violet surchargées, ainsi que divers aérogrammes Concorde et autres, cartes postales commémoratives d'expo au type Semeuse, cartes postales avec Vues de Paris, monuments, expo de New York, etc., voir aussi scans sur le web | 750 -
1'500 |
| 588 | P * * *
☉ ✉ | 1892-2005, France 1900-2005 principalement neuve, + non dentelés + nombreuses EL, EA, et une épreuve collective des PA n°21/22, + SPM 1892-2001 + TAAF 1955-2001 avec lettres et blocs de 4 + Colonies | 1'500 -
3'000 |
| 589 | ✉ | 1897-1954, 63 cartes postales et quelques lettres toutes affranchies avec des timbres perforés avec une identification facile. Les cartes postales avec perforés sont plus rares que les lettres car souvent difficilement identifiables. Celles-ci sont soit avec cachet commercial soit repiquées. Bel ensemble rarement proposé et à saisir. | 300 - 600 |

LE TIMBRE CLASSIQUE

590	* * * ⊙	1897-2011, Collection de FRANCE en albums (1897-2011) ; collection de FRANCE en albums de bloc de 4 neufs (1940-2011) ; collection de FRANCE (2006-2011) neuf pour faciale ; classeurs de timbres en feuilles (dont en euros) ; nombreux livres de l'année philatélique	1'800 - 3'600
591	* * * ⊙ ✉	1900-1927, Collection sur le type Mouchon dont au moins un ** pour chaque timbre, millésimes, piquage à cheval, dentelé, recto-verso, sur lettre, chiffres décalés, Mouchon FM et colonies, forte cote	2'000 - 4'000
592	* * *	1900-40, Collection de France en neuf en un album MOC commençant par le type Blanc, à noter N°154 et 155 **, BF1, N°257A **, BF2 *, BF3**, PA1 et 2 et 14**, TB	750 - 1'500
593	P * * * ⊙ ✉	1900-75, Petit ensemble de particularités et fin de catalogue, à noter particulièrement un groupe sur la Marianne d'Alger avec bandes de se-tenants, ensuite divers SPECIMEN, ANNULES, surcharges déplacées, colis postaux, Libération sur lettres, feuillet timbres de grève d'Amiens, millésimes type Blanc, non-dentelés et autres divers, TB	600 - 800
594	* * *	1900-1998, Collection de FRANCE en 4 albums dont Caisse d'amortissement, Minéraline, 204a signé Calves, 216, PA n°15 ; 2 collections en 2 albums (1980-1997) ; 1 album CFA, Carnets Croix-rouge dont 1955, CNEP ; faciale en classeur et en vrac	700 - 1'400
595	* * * ⊙	1900-1998, Collection de France principalement neuve, avec quelques classeurs de doubles. Pour faciale	800 - 1'600
596	* * * ⊙ ✉ ⊕	1900-2001, Collection ancienne de neufs et d'oblitérés choisis, millésimes, blocs de 4 neuf, lettres, Mouchon, Merson neufs dont n°122, 127 en bloc de 36 neuf, millésime Semeuse, variétés d'impression et de piquage, n°147 2 feuillets de 10, 154-155 neufs, 156 en panneau de 25, 182, Minéraline, BF n°1, 2, 3, Caisse d'amortissement, 257A (x2), Carnet Sourire de Reims, 262 neuf (x4), 300 en bloc de 4 coins daté, 321 neuf (x2), 701 A-F, etc.	3'000 - 5'000
597	* *	1900-2010, Collection de neufs en 15 classeurs avec bonnes valeurs d'avant-guerre dont 1ère série d'Orphelins, n°182 signé Calves, n°257A, 262, 321, 354-355, CA, carnets Croix-Rouge depuis 1952, roulettes, carnets d'usage courant, Blocs CNEP, PA dont n°1,2,14,15, etc...	3'000 - 5'000
598	* * ⊙	1900-2019, Collection de France en 16 albums, neuf à partir en 1940, dont JO Helsinki, grands personnages ; 3 classeurs de doubles neufs	1'000 - 2'000
599	* * * ⊙	1900-2022 Lot de France surprenant principalement neuf avec des obl., quelques bonnes valeurs par multiples, avec à noter les Mersons, Sages, Orphelins, n°157A, 182, 262, 321, PA n°1-2, 15, les Taxe, Préos, des Vignettes, CR, divers BF, feuilles entières, Trésors, etc. Lot à potentiel!	1'000 - 2'000
600	* * * ⊙	1900-2025, collection de FRANCE en 8 albums, dont n°122, 123, 207-208, 321, 348-351, Samothrace, PA, CNEP, BF n°6 ; à noter quelques certificats, également classeurs de doubles neufs avec plus d'une centaine de carnets TVP. Ensemble copieux et qualitatif.	2'400 - 5'000

LE TIMBRE CLASSIQUE

- | | | | |
|------------|----------------|--|------------------|
| 601 | * * * ☉
✉ ☒ | 1903 SEMEUSE LIGNEE étude spécialisée montée sur page en 3 albums et un classeur non monté dont épreuves, millésimes, variétés, affranchissements, essais, Franchise Militaire (avec millésimes, non dentelés, variétés), 130m 15c sur papier jaune indien (avec certificat), 202a, tirage sur bristol, annulation hexagonale pour rebuts recto-verso, entiers postaux dont timbrés sur commande, nombreuses lettres dont n°130 sur premier service postal aérien Paris/St-Nazaire 1918. Lot entièrement scanné | 2'000 -
4'000 |
| 602 | * * | 1903-1965, Collection de CARNETS anciens en 2 albums, dont n°130-C5, 135-C2, 137-C3 (x3), 138-C1 (x2), 140-C12, 159-C1 (x2), 199-C8, 199-C71, 283-C5, 813-C1, 1011B-C38, etc., plus entiers postaux sur la Marianne de Muller, lot scanné en entier | 1'200 -
2'400 |
| 603 | ✉ | 1907-1936, 100 lettres et cartes postales affranchies au type Semeuse avec des lettres peu courantes comme annulation étrangère, roulette, des destinations peu courantes, des affranchissement jour de l'an, etc.. Superbe lot pour détaillant astucieux. | 200 - 400 |
| 604 | ✉ | 1905-1950env., Collection d'exposition en cinq albums sur le thème des champignons et de la truffe montrant une très belle sélection de cartes postales illustrées et autres documents | 100 - 200 |
| 605 | * * | 1906-2015? Collection solide sur les carnets anciens et modernes de France en 2 albums, avec de beaux carnets dont Phena, Sourire de Reims, Colbert, Figeac, 111-C1, 147-C1, 158-C1, des carnets à composition variable, des essais de carnets, carnets privés, une centaine de carnets à valeur permanente, et de nombreuses variétés sur carnets. Lot à examiner attentivement! | 2'000 -
4'000 |
| 606 | ✉ | 1909-2023, Collections en 4 cartons de lettres avec marcophilie militaire sur diverses opérations ou unités : 9 classeurs sur le Jeanne d'Arc (1964-2022), 6 sur le porte-avions De Gaulle (1980-2015), 4 sur la mission Corymbe (1990-2009), 3 sur la guerre du Golfe (1990-1992), 2 sur l'Adriatique (1991-1996), 2 sur la pêche à SAINT-PIERRE-ET-MIQUELON (1909-1997), 1 sur la mission ATALANTA (2007-2019), 1 sur la mission SANTAL (1999-2000), 1 sur diverses missions et un carton de lettres en vrac. | 100 - 200 |
| 607 | E * ☉ | 1911-1985, Collection avancée sur les Cours d'instruction, fictifs et simili timbres, avec à noter les Annulés n°119-CI 1, n°143-CI 1, n°120-CI 1, n°123-CI 1, les annulés de 1923, diverses variétés dont doubles surcharges, surcharges décalées, à cheval, préo et taxe avec Annulé, Les surchargés Specimen dont le n°123-CI 3, ainsi que les chômeurs intellectuels, etc. lot rarement vu aussi complet | 500 -
1'000 |
| 608 | * * * | 1918-1941, Une quarantaine d'anciens lots de VSO CERES, principalement de COLIS POSTAUX (dt n°2, n°23 ND en bloc de 6, plusieurs n°33 dentelés et ND sans légendes, en plusieurs couleurs, séries dentelée et ND n°186M à 186R, ...) et quelques valeurs contemporaines | 700 -
1'200 |

LE TIMBRE CLASSIQUE

609	* * *	1920-1950, Ensemble de timbres semi-modernes dont 2 Fr. Merson n°122, 5F+5F Orphelins n°155 avec beau centrage, Minéraline, Burelé, Pont du Gard, PA 1, 2, 5c (certificat Brun), 6c... quelques bords de feuilles, nombreux lots issus de VSO Cérés mais attention gomme très souvent "glacées". Ensemble à regarder de près car bon potentiel.	1'500 - 3'000
610	* * * (*) ⊙	1920-50, Petit ensemble de timbres de France en quelques albums, classeurs et pochettes, à noter belle section de coins datés de l'émission Semeuse, aussi caisse d'amortissement, N°321 en paire en neuf **, aussi PA15 en neuf ** signé Calves, les deux en coin de feuille, aussi carnet Sourire de Reims, etc.	400 - 800
611	* ⊙ ☒	1920-2000env., Ensemble de classeurs avec sympathiques collections thématiques : mines et chemin de fer de Lorraine, prisonniers de guerre, Napoléon, Jeanne d'Arc, Saint Nicolas, grèves, avions, ballons, PP, FD,...	500 - 1'000
612	* * * ⊙	1922-2004, Collection de France principalement neuve en trois albums Y&T vert couvrant cette période avec quelques timbres plus anciens sur les pages avant 1922, ensuite ensemble de doubles en quatre classeurs avec bonne valeur faciale mais principalement en franc	750 - 1'500
613	* * *	1924-2024, Collection de France de timbres neufs par multiples, avec les carnets, BF, BS, autoadhésifs, personnalisés, Lisa, PA modernes, Taxe, bienfaisance des PTT, blocs FFAP et CNEP, ainsi que quelques petites variétés dont un BF11c, et une curiosité avec 2 carnets du n°4185 annulés dont le verni a été fortement décalé.	1'600 - 3'000
614	* * * ⊙	1927-2000, Collection de POSTE AERIENNE sur feuilles d'album, dont n°1 et 2 **, 6c sur carte, 14 et 15 **, 6/13 ** en bloc de 4, F61a, F62a, F64a, lot scanné en entier.	800 - 1'500
615	* * * (*) ⊙ ☒	1927-2015, Solide collection de Poste Aérienne avec PA n°1/2, 1b, 2a, 14 neuf, 14a obl., 14b obl., 15 neuf, 15a obl., de nombreuses autres variétés, des feuillets de 10, + POSTE AERIENNE MILITAIRE à vérifier	700 - 1'400
616	* ⊙ ☒	1909-1989, Très solide ensemble de timbres de Grève, dont Amiens, Saumur, Jersey, etc. à voir!	300 - 600
617	* * *	1929-2021, Collection de France en albums et classeurs, en neuf, dont Caisse d'amortissement, 257A, 262, 321, 348-351, Samothrace, forte faciale	1'200 - 2'400
618	* * * ☒	1930-1999, Collection de France en dix albums, commençant dans la période semi-moderne et pratiquement entièrement sans charnière, avec aussi une partie de lettres commémoratives, à noter Croix- Rouge dont les carnets, Sport, bloc-feuillet Philatec 64, aussi deux albums de Monaco, etc., plus de 4500 timbres, lettres et autres. très belle qualité	600 - 1'200
619	* * * ⊙	1930-2010, Collection de France en 8 albums, neuf à partir de 1950, dont un album de blocs souvenirs ; deux classeurs de doubles neufs et obl.	600 - 1'200

LE TIMBRE CLASSIQUE

- | | | | |
|------------|--------------|---|------------------|
| 620 | * * * ☉
✉ | 1932-46 LIBERATION: Collection "maison" axée sur la Deuxième guerre mondiale avec pré-guerre très documentée principalement de France (avec bande Francisque Non dentelée, timbres Libération de plusieurs villes, blocs et courriers îlot de St-Nazaire, Epreuve en noir de La Mûre...) et d'Allemagne (dont timbres spéciaux du 2ème Reich et nombreux surchargés) + autres pays dont Colonies (dont série exposition internationale 1937, neufs **, Wallis et Futuna : série 92 à 124, neufs *, Inde série 198 à 216 surchargé carmin, neufs **), Monaco (dont bloc n°2...). Nombreux timbres, blocs, lettres, entiers à découvrir pour de multiples bonnes trouvailles. Lot coup de cœur par sa diversité et originalité. | 500 -
1'000 |
| 621 | * * * | 1935-2005, Collection de France par multiples surtout dans les semi modernes (personnages célèbres, monuments, etc.) nombreux blocs de 4, paires, quelques coins datés, carnets, Croix rouge, etc. | 800 -
1'600 |
| 622 | E * * | 1937-2014, Ensemble éclectique de FRANCE en classeurs, dont un de coins datés (dont JO Helsinki), non dentelés, essais, carnets, blocs souvenirs sous blister, BF n°3, Bloc de l'Ours, timbres de grève, deux boîtes de vrac neuf | 1'200 -
2'400 |
| 623 | * * * ☉ | 1938-2007, Collection de France en classeurs à bandes, neufs et obl. avec quelques timbres avant 1938, dont un n°262 obl. + 9 plaquettes étrangères dont Chine | 800 -
1'600 |
| 624 | * * * ☉ | 1938-2023, Collection de France en 6 albums dont 2 gros YT, avec quelques timbres avant 1938 et une petite section pour les fin de cat. | 1'000 -
2'000 |
| 625 | * * * | 1938-2025, Collection de FRANCE en 5 classeurs, neuf, dont 701A-F, JO Helsinki, Grand Hommes, environ 1890 carnets validité permanente, carnets Croix rouge dont 1952 et 1955, Blocs souvenirs, PA n°78-79, 81-85, 92 et 95 en feuille de 10. Pour faciale | 1'800 -
3'600 |
| 626 | ✉ | 1939-1945, 2 classeurs et une boîte contenant environ 290 lettres de la deuxième guerre mondiale dont un classeur de lettres censurées avec de superbes lettres dont affranchissements spectaculaires, des lettres des colonies, des lettres de pays étrangers : Suisse, Espagne, etc.. puis un classeur de lettres avec des cachets d'hôpitaux complémentaires comme Hôpital des Jacobins à Troyes, Hôpital complémentaire de Santenay-les-Bains, etc.. et enfin une boîte avec des cachets, des provenances, des destinations intéressantes (voir scans). Très bel ensemble pour spécialiste de la deuxième guerre mondiale. A voir absolument. | 300 - 600 |
| 627 | * * * | 1939-2010, Collection de France en 6 albums Leuchtturm (1939-2010), en neuf, ; collection de France en 2 albums Leuchtturm (1985-2004) ; classeurs avec blocs souvenirs, feuilles entières, carnets, blocs feuillets ; une collection de SPM | 1'600 -
3'000 |

LE TIMBRE CLASSIQUE

- 628** ✉ 1940-1944, SECONDE GUERRE MONDIALE, ensemble lettres diverses dont Archive de 21 plis adressés par un Français libre de Grande-Bretagne à sa femme à Alger dont des entiers aérogrammes anglais : CAD 1 cercle "Poste aux armées BCM 7" (1945), "Poste aux armées FFC BCM 7 avec 2 petites croix de Lorraine (4 dont 1 sur timbre anglais) , 3 cachets "Centre d'instruction des forces aériennes françaises Libre - le commandant" (2 bleus , 1 rouge), 5 airgraph; aussi Ensemble de 8 entiers cartes postales illustrées : Tout pour nos enfants Stalag IVA (GUE K2) - Grâce à nous aussi il vivra Stalag VIIA (GUE K7) - Prisonnier protégeant sa famille Stalag VIIB (GUE K8) anniversaire de l'œuvre d'assistance française du Stalag VIIB (GUE K9) Noël 1942) - Stalag VIIB (GUE K10) - Au profit des familles nécessiteuses Stalag VIII A (GUE K11 et K12) - oeuvre d'assistance du Stalag XC (GUE K13); divers entiers OFLAG/STALAG, lettres avec Pétain, Daguis des colonies, etc. 500 - 800
- 629** * * * ☉ ✉ 1940-45 LIBERATION, Sympathique lot sur la SECONDE GUERRE MONDIALE, dont faux De Gaulle sur lettre de NICE pour MONTE-CARLO avec timbres-taxe MONACO à l'arrivée, timbres de la Libération (dont belle partie de NIORT), faux de l'Intelligence Service, lot entièrement scanné. 400 - 800
- 630** ☉ 1940-1980, bel ensemble pour détaillant du Net regroupant divers types de timbres dont collection de carnets en 3 volumes (cote d'après collectionneur 12000€), timbres type Palissy avec quelques variétés & accumulation, nombreuses roulettes dont Semeuse, Marianne, Muller,... un ensemble anti-tuberculeux avec timbres grands formats et carnets, un carton de vignettes LISA en francs et euros, en sus une étude sur 20c bleu Cérès. Excellente qualité pour ce lot à ne pas manquer. 1'000 - 2'000
- 631** * * * ☉ 1940-2000, Exceptionnelle collection de France en 12 volumes Safe, axée sur les différents types de fabrication / impression et balayant un grande variété de matériel dont de très bonnes pièces (en épreuves, coins datés, feuilles, variétés,...) :
TYPOGRAPHIE (2 volumes) : Commençant avec le n°3 sur lettre, épreuve de Blason n°1468/1469, etc., de nombreux coins datés sur petits formats, essai préparatoire en bloc de 8, en ND et dentelé n°6/7 (Gomez), ND et variétés, etc.
LITHOGRAPHIE/IMPRESSION MIXTE (1 volume): dont épreuves, feuilles ou fragments de feuilles, BF n°11 en ND et 11b en ND en noir, etc.
GRAVURE (4 volumes) : dont épreuve du n°316/317, 753, 971, 1404, n° 261 en bloc de 4 avec cd en 2 ex., n°2806 bloc de 20 ex. du Faux de Marseille en 2ex. (certificat), etc.
OFFSET (1 volume) : De nombreuses épreuves sur les préo, et feuille de préo., etc.
HELIOGRAVURE (1 volume) : dont épreuve du n°2834, etc., fin de catalogue, dont feuille de PA., etc.
SURCHARGE (2 volumes) : épreuve du n°108 préo épreuve en noir, épreuve de CFA, surcharges E.A, dont n°356 surcharge renversée en bloc de 8, taxe n°53 surcharge renversée en bloc de 10 avec CD, et CFA, etc.
PHOSPHORESCENCE/FLUORESCENCE (1 volume) : très nombreuses variétés dont n°2190 en bloc de 20 ex. phosphore déplacé, n°1891d en feuille dont 10 sans phospho (signé Calves, cote 2 700 €), BF n°11 papier fluo, Palissy, etc.
Collection à voir par les spécialistes. 1'000 - 2'000

LE TIMBRE CLASSIQUE

632	* * * ☉	1940-2000, Ensemble de collections de France avec des accumulations, des feuilles, des morceaux de feuilles, des carnets, des blocs uniquement pour la faciale. A compter absolument.	500 - 1'000
633	* *	1941-2014, deux classeurs de timbres en feuilles, un classeur de carnets dont validité permanente, blocs souvenirs sous blister, PA en francs et euros	600 - 1'200
634	* * * ☉ ✉	1944-45 LIBERATION, Ensemble de timbres de France principalement sur la libération (Lille, Nice, Faux de Londres, Méasnes, Tours, Decazeville, etc.) et le thème Libération/Résistance, France libre, non dentelés, essais de couleur, épreuves de luxe, 1f20 Pétain Faux de l'Intelligence Service en feuille de 20, Faux de Gaulle sur carte pour Monaco, épreuve collective De Gaulle bande 1971 et deux épreuves individuelles, des feuilles entières ou des fragments, des lettres, des coins datés, etc., le tout à vérifier, mais lot à fort potentiel	1'200 - 2'400
635	* * * ☉	1944-2017, Collection de France de 1944 à 2010 avec les Trésors de la philatélie, CR, et Blocs souvenirs + Monaco 1980-2017 et TAAF 1956-2017 avec ses carnets de voyages. A noter en plus un ouvrage de dessin de Albert DUBOUT dans une chemise BYRRH	1'000 - 2'000
636	* *	1944-2018, Collection en 6 Albums de FEUILLES, dont personnages célèbres (dont séries n°989 à 994), dont PA 20, 52, 63, 66, 71, 82,... FORTE faciale en franc et euros	1'000 - 2'000
637	* *	1945-1996, collection d'environ 900 timbres NON DENTELES, neufs **, luxe	1'500 - 3'000
638	* * * ☉	1945-2009, Collection de France principalement neuve, bien avancée avec de très nombreuses variétés (de couleur, de piquage, recto verso, essais de couleur, défauts d'essuyage ou d'impression, etc.) A noter les n°1331a, 2556a, quelques BF, de nombreux personnalisés, ainsi qu'une Section Poste Aérienne avec les n°1/2**, 14 obl, 15* bdf, + Préos. A étudier attentivement car de nombreuses curiosités a trouver!	1'400 - 3'000
639	* *	1948-2023, Belle collection de neufs en 15 reliures Safe avec forte faciale, blocs souvenir, blocs CNEP, Carnets Croix-Rouge depuis 1952, etc...	3'000 - 5'000
640	* *	1950-2018, Collection de France en 9 albums neufs, dont JO Helsinki, Grands Hommes, PA. Faciale très importante !	1'000 - 2'000
641	* * *	1950-2025, Collection de France neuve, fournie dans la période après 2000 avec notamment de nombreuses affiches de Salons + nombreux classeurs de BF, blocs souvenirs, carnets, doubles, ... faciale très intéressante!	1'600 - 3'000
642	* * *	1956-2023, Collection de France neuve pour cette période en 16 albums Leuchtturm ainsi que dans 31 livrets des postes, impeccable	1'000 - 2'000
643	* *	1958-2024, Lot de faciale en classeurs, dont carnets (dont à validité permanente) bloc feuillets, entiers postaux, PAP	1'000 - 2'000

LE TIMBRE CLASSIQUE

644	* *	1965-2013, Collection de timbres neufs sans charnière couvrant cette période et rangés dans quatre albums, TB	600 - 1'200
645	* * *	1972-2026, Collection de FRANCE en 6 albums, neuf, plus un classeur de doubles neuf, pour faciale	600 - 1'200
646	* *	1975-2010env., Collection de France neuve en cinq albums Davo, TB, à voir	400 - 800
647	* *	1978-2024, Collection de FRANCE en classeurs, avec carnets, carnets à validité permanente, Trésors de la Philatélie (2014-2023), Marianne et l'Europe, 5305, 5305A, forte faciale en euros.	1'200 - 2'400
648	* *	1980-2011, Stock de doubles en 7 classeurs avec forte faciale à compter impérativement	400 - 800
649	* *	2014-2021, collection Patrimoine de France en 2 albums.	200 - 400
650	* * *	1980-2021, Bel ensemble de timbres pour faciale avec des TVP en nombre et des bonnes valeurs des dernières années. A compter nécessairement.	800 - 1'600
651	* * *	1985-2009env., Stock de France en 14 classeurs avec blocs-feuillets (souvent jusqu'à 5 exemplaires), aussi carnets, PAP, etc, forte faciale et TB	750 - 1'500
652	* * * ☉	1990-2014, classeurs avec neuf et obl., dont personnalisés, BF et carnets, TVP, pour faciale. Multiples exemplaires!	700 - 1'400
653	* *	2000-2010, Lot de faciale comprenant égrénés, PAP, blocs, feuilles essentiellement en euros et quelques PA en francs. En sus des timbres sous pochettes d'abonnement des TAAF, Polynésie, Wallis.... un bon lot	500 - 1'000
654	* *	2019, N°BC1671 lot de 6 carnets commémoratifs "Histoire de styles" dont 5 variétés avec erreurs de couleurs (dont dégradés roses dans le ciel) ensemble inédit pour ces carnets modernes, neufs **, TB	800 - 1'600
655		BIBLIOTHEQUE: 1820-1980, Une cinquantaines d'ouvrages avec plusieurs dictionnaires des localités, Pothion entre autres livres dédiés à l'histoire postale, TB	100 - 200

ANDORRE

656	E P * * * ☉ ☒	1931-1966, Collection exceptionnelle d'ANDORRE, débutant avec une extraordinaire sélection sur la 1ère émission complète, neuve, oblitérée, en bloc de 4, en coins datés, variétés, sur lettres dont des oblitérations 1er jours, Cartes Maximum, feuilles entières, de même pour les séries suivantes, + PA, avec en plus de nombreuses épreuves de luxe et d'artiste, à noter des EL annotées, une épreuve de décomposition, des esquisses, une épreuve de luxe collective, + des essais de couleurs dont nombreuses feuilles complètes et non dentelés, seuls, en bandes avec bdf, en feuilles entières, une avec annulation, + des ordres de réexpédition temporaires ou définitifs, des oblitérations diverses, des flammes mécaniques, etc. Lot à examiner attentivement et à fort potentiel	3'600 - 7'000
------------	--------------------------------	--	------------------

LE TIMBRE CLASSIQUE

- 657** * * * ☉ 1931-1993, Collection d'ANDORRE en un album Leuchtturm, dont série 1/23 * TB centrée, Taxe 9/15 * et ** avec certificat, lot entièrement scanné. 500 - 1'000
- 658** ✉ (✉) 1934-2019, Collection de lettres d'Andorre (plus de 10'000 plis), enveloppes 1er jours, Cartes Maximum, CPA, PAP, recommandés, marques de franchise, cachets spéciaux, avec de nombreuses curiosités modernes telles que des courriers en poste restante pour Andorre venant de France, SPM, et inversement avec affranchissements mixte, des 1ers jours du tarif, des affranchissements mécaniques (empreintes de machine à affranchir) 1'000 - 2'000
- 659** E P * * * ☉ ✉ 1943-1985, Exceptionnelle collection des Taxe d'Andorre, avec de nombreuses épreuves d'atelier, de luxe et d'artiste signées, ainsi que le n°29a en bloc de 4 inter panneau avec 2 timbres non dentelés tenant à dentelé en haut avec le bdf (10 exemplaires connus), des feuilles entières, coins datés, lettres, des blocs de 4 non dentelés, et diverses curiosités. A ne pas manquer 2'000 - 4'000
- 660** ☉ ✉ 1949-2014, Collection d'oblitérations sur lettres illustrées d'Andorre, ainsi que diverses curiosités à découvrir dans ce joli lot 300 - 600
- 661** * * 1963-2019, Collection de feuilles entières neuves d'Andorre, dont quelques feuilles d'essai de couleur! 600 - 1'200
- 662** E P * * * ☉ ✉ 1967-2020, Collection exceptionnelle d'Andorre, neuve, oblitérée, en bloc de 4, en coins datés, timbres sur lettres, avec variétés, en feuilles, de même pour les séries suivantes, avec en plus de nombreuses épreuves de luxe et d'artiste dont De Gaule, Europa, JO, sports, thématiques, avec à noter des EL annotées, des épreuves de décomposition, des esquisses, des épreuves collectives, des essais de couleurs dont tableaux en feuilles d'essai de couleur, des non dentelés, seuls, en bandes avec bdf, en feuilles entières, des carnets, des calques pour maquettes, + quelques pièces € d'Andorre 5'000 - 10'000
- 663** * * ✉ 1980-2011 Terres Australes pour Andorre dont Postes restantes avec affranchissement mixtes + quelques carnets de voyages et timbres. Bon ensemble à étudier. 200 - 400
- 664** P * * * ☉ ✉ 1986-2024, Lot extraordinaire d'épreuves d'artiste d'Andorre (environ 600 EA) dont des épreuves d'atelier, de décomposition, des épreuves en négatif, certaines avec annotations, etc., ainsi que de nombreuses épreuves de luxe, des épreuves collectives, des timbres non dentelés, des carnets, des lettres et oblitérations diverses, à noter 3 magnifiques maquettes/croquis du n°589 dédicacées et signées par l'artiste. 4'000 - 8'000
- 665** * * ☉ ✉ 1996-2009, Collection de PAP d'Andorre, neufs pour la plupart! 200 - 400

MONACO

- 666** * * * (*) ☉ △ ✉ 1885-1960env., Bel ensemble de neufs et d'obliérés sur cartes de lots, dont un grand nombre de pièces sont accompagnées de certificats, à noter nombreux NON-DENTELÉS, voir scans web 400 - 800

LE TIMBRE CLASSIQUE

- 667** * * * ☉ 1885-1995, Collection de MONACO en 3 albums Leuchtturm, majoritairement neuf, à noter un n°6 *, n°10 * avec certificat, 21 ** 33 * signé Scheller, 132/134 **, 876A ** avec certificat, blocs 3A et B et 4A et B, Oiseaux (dont PA 66/68 ** avec certificat), voir photos 1'600 - 3'000
- 668** * * 1885-2013, Collection de Monaco en 9 albums Lindner, des manques dans les premières années mais avec les années modernes plus difficiles à trouver, pratiquement tout neuf sans charnière 400 - 800
- 669** * * * ☉
✉ 17365-2024, Collection très avancée de Monaco (commençant par une lettre de 1736 avec marque manuscrite DeMonaco, première série partielle, Orphelins 1918, Mariage 1920, série Paysage 1933, série Croix-rouge 1940, Oiseaux, blocs croix rouge 3A/4B, Blocs non émis 5/6 et jolie partie d'entiers postaux...+ Collection d'Andorre français (1ère série) et espagnol. Le tout en une douzaine d'albums Lindner 1'000 - 2'000
- 670** * * * 1912-2021, Monaco 1943-2021 avec quelques timbres après 2021, de nombreux carnets et blocs Feuillet + 1 album d'Andorre 1931-2018 + 1 album de Mayotte 1912-2011 + Hong Kong 1997-2007 + 1 album du Laos 800 - 1'600
- 671** * * 1947-2019, Stock de timbres de MONACO en classeurs, neuf, dont BF n°2, 3, 4 et Oiseaux en multiples, blocs feuillet, carnets. Potentiel incroyable pour cet ensemble! 1'800 - 3'000
- 672** * * 1994 BLOC-FEUILLET N°66a non dentelé de l'Inauguration du Musée des Timbres et des Monnaies en 40 exemplaires, neufs **, TTB (cote Y&T 8 800 €) 200 - 400

COLONIES FRANÇAISES

- 673** * * * ☉ 1849-2018, Collection de France (1849-2013), neuf à partir de 1950, plus les années 2013-2018 en vrac ; COLONIES surtout post-indépendance neuf et obl. dont timbres en OR ; collection de MONACO neuf et obl. 1'000 - 2'000
- 674** * * *
(*) ☉ 1859-1872, Collection ancienne sur pages d'albums des COLONIES GENERALES, du n°1 au n°23, avec nombreux multiples, neufs et obl, dont blocs de 4 ou plus gros, n°3c, 3d, 4d, 8 obl. REUNION, n°10 en bande de 3 obl. CCN, n°12 obl. SNG, n°13 4 retouchés avec un n°5 de France 4 retouchés aussi (déf.), grande cassure sur n°23 en bande de trois, nombreuses oblitérations dont PD en noir ou en bleu, ancre, paquebots, NSB, Mayotte, NSG, CCN2, CCH, GOR, INDE, losange rouge ou bleu, GC 2240 de Marseille sur 10c, 20c Aigle et 40c Aigle, etc. ; un dossier d'entiers postaux de FRANCE et de COLONIES, lot scanné en entier 2'000 - 4'000
- 675** * * *
(*) ☉
✉ 1859-1950, Bel ensemble de colonies françaises, timbres et lettres en un album, diverses pochettes et pages d'exposition incluant une section Alsace-Lorraine, aussi une partie France avant 1900 en lettres, à voir 750 - 1'500

LE TIMBRE CLASSIQUE

- 676** * * * ☉ 1859-1975, Solide collection ancienne des colonies avec nombreux pays bien fournis, Diégo-Suarez, Madagascar dont n°5 en bloc de 45 neuf, n°7 en bloc de 25 neuf, Cameroun avec timbres d'occupation sur lettre, jolie partie Nlle Calédonie depuis Triquérat, Obock, Congo, Chine avec n°16A en paire neuve, Cavalle avec nombreux millésimes, Gabon avec n°3 en deux bandes de 5 neuves, Cote des Somalis avec n°20, 21, variétés, etc., à examiner avec attention car nombreuses particularités à découvrir. Ensemble IMPRESSIONNANT présenté en plus de 400 photos! 5'000 - 10'000
- 677** * * * ☉ 1859-1975, Collection des COLONIES en 7 albums Y & T rouge et noir, plus ANDORRE et MONACO, dont post-indépendance, neuf et obl. 400 - 800
- 678** * * * ☉
✉ 1859-1996, Collection de prestige en 13 albums Y & T rouge et noir, classée par pays, séries souvent en neuf et obl., avec de nombreuses belles pièces dont COLONIES GENERALES n°16, 35 (signé Brun), ALAOUITES n°22b, PA 4b et 7a, ALEXANDRETTE n°14a et 16a, ALEXANDRIE série 1-18, ANNAM & TONKIN n°1c, 7, BENIN n°1-3 neuf, 5b et 14 (tous signés Brun), CAMEROUN n°38-52 avec CàD "Poste aux armées", PA 38-41 en bloc de 4 non dentelés, CANTON n° 17-32 obl., CHINE n°74 (signé Brun), CONGO n°3 et 16a (signés Brun), COTE D'IVOIRE série 21-35 neuf plus obl., COTE DES SOMALIS n°2 (signé Calves), 3, 19, 25, 254b (tous signés Brun), DAHOMEY série 6-17 neuf plus obl. et série 18/35, DIEGO-SUAREZ série 1-5, série 6-9 (signée Brun), 11 neuf et obl. (signés Brun), FRANCE n°33 obl. GC 5104 (Shanghai), GABON n° 14, 15, 32 (tous signés Brun), GUADELOUPE n°22d, Taxe n°13k et 14, GUINEE n°51A, GUYANE n°1 (signé Brun), 2, 4, 28a, PA 8 et 10 (signés Calves), INDE série 20-3, n°45a, LEVANT n°1, 4-8 neuf, MADAGASCAR série 1-7 (signés Brun), 5 en bande de 3, 13, 78A, 81, MARTINIQUE n°29ca et 60 (signés Brun), NOSSI-BE n°1, 5, 6, 18 (signés Brun), 8 (signé Calves), NOUVELLE-CALEDONIE n°2, 4, 17 et 20 (signés Brun), 5, 32, série 195-229 neuf et obl., NOUVELLES-HEBRIDES n°11 neuf (signé Calves), OBOCK n°46 (signé Brun), 54a (x6 sur lettre), 63, 64, PORT-SAÏD n°87 millésime 8 ** et 89 millésime 0 **, REUNION n° 11, 13, 15 (signés Brun), 16 et 28 avec certificat, 80 en paire (signé Calves), 3, PA 1 neuf, CFA en neuf, CP n°1, ROUAD n°1-3 obl. (signés Brun), SARRE n°17c, 30 et 31 (signés Brun), 131, BF n°1 et 2, SENEGAL n°1C (x2), 2A (signé Calves), 2A, 3, 3B, 4 en paire neuf, 6, 6a (tous signés Brun), SPM n°4, 16, 16A, 17, 236, TAHITI n°5c et 7, 20'000 - 40'000
- 679** * * * ☉ 1860-1950, Importante selection de timbres des colonies sur plaquettes, tous avec numérotations de catalogue et indication de prix, à noter bonne présence de Madagascar et du type Groupe en général, variétés sur AEF, Martinique, Annam & Tonkin, Nossi-Bé, Côte des Somalis et Obock, forte présence des colonies générales en neuf, aussi Tahiti, Algérie, St-Pierre et Miquelon, etc, ens. TB 1'500 - 3'000
- 680** * * * ☉
△ ✉ 1860-2008 Collections des colonies en 16 classeurs ou albums dont Colonies Générales avec notamment N°8 neuf et N°16, très belle Côtes des Somalis, divers Madagascar et Indochine dont certaines pièces avec certificats, aussi divers zones occupés dont Memel et Sarre, Saint-Pierre et Miquelon, aussi 29 carnets à choix montrant un large choix de colonies, belle collection des TAAF avec l'Albatros, aussi Nouvelle Calédonie, Polynésie, etc. 2'000 - 4'000
- 681** * * * ☉ 1880-1920, Doubles partiels des colonies (Maroc, Indochine, Bureaux chinois, Algérie, Liban, Tunisie, Nvelle Calédonie, Sénégal, Madagascar,...) Avec quelques bonnes surprises 200 - 400

LE TIMBRE CLASSIQUE

- 682** * (*) 1883-1960env., Collection de colonies françaises en 9 albums verts Y&T, allant 600 -
 ◎ des AEF à Wallis & Futuna, principalement neuf, à noter particulièrement les 1'200
 pays et territoires suivants: AEF, Algérie, Côte d'Ivoire, Guadeloupe et Martinique,
 Madagascar, Terres Australes, etc.
- 683** * * * ◎ 1885-2004, Collection des COLONIES, quasiment en neuf, avec post- 1'600 -
 indépendance et timbres en or ; collection des TAAF, neufs (avec n°25 et PA) ; 3'000
 collection de MONACO. Bon ensemble!
- 684** * * * ◎ 1885-1980, collection de COLONIES en 12 carnets à choix, la plupart neuf, dont 600 -
 MONACO 1'200
- 685** * * * ◎ 1888-1956, Collections des colonies en 6 albums : ALGERIE, MAROC, TUNISIE, 600 -
 GRAND LIBAN, SYRIE, à noter PA 89/92 du MAROC avec certificat ; un album de 1'200
 lettres de MEMEL avec quelques plis d'avant 1919.
- 686** * * * ◎ 1891-2011, Collection des COLONIES FRANCAISES en albums et classeurs, avec 1'000 -
 blocs et partie post-indépendance : collection des DROM en classeurs et albums 2'000
 (POLYNESIE, TAAF, MAYOTTE, SPM, NOUVELLE-CALEDONIE, etc...) avec valeurs
 en euros.
- 687** * * * ◎ 1891-2025, Collections de diverses COLONIES FRANCAISES neuf et obl. ; 1'000 -
 collection de MONACO et collection d'ANDORRE, avec belles parties neuf en 2'000
 euros.
- 688** P * * * 1892-1960env., Ensemble de diverses colonies dont feuillets de Sarre, Tunisie 800 -
 (*) ◎ non-dentelés N°176a et 177a, Côtes des Somalis N°13a, 15a et 15c (coupés sur 1'500
 △ ☒ fragments), Madagascar N°63 en bloc de six en partie non-dentelé, aussi Vv.
 N°78B et 86 coupés sur lettre, Tahiti avec lettre de PARARAVI-TAHITI de 1902,
 série Type Groupe du Sénégal, divers ND, feuille d'essai de 1905 de clichés
 fournis par Arthur Maury dans le cadre de recherche de nuances pour l'émission
 des timbres de type Semeuse Ligné, etc., un lot fascinant
- 689** * * * ◎ 1892-1962, Solide collection des colonies en + de 20 albums MOC (avec souvent 5'000 -
 ☒ les premières séries, dont Palmiers, agrémentée par des entiers postaux, carnets 10'000
 et lettres, PA, taxes,...) avec notamment colonies générales (dt PA 51), Sarre très
 avancée avec bonnes séries d'avant-guerre et Blocs 1 et 2,...), belle partie Chine,
 Indochine et bureaux indochinois, SPM (avec surchargés dès le début), TAAF
 (1955-2024 avec grosses valeurs dt Albatros), Moyen-Orient (Levant, Syrie,
 Alaouites, Grand Liban, Cilicie, Alexandrie, Alexandrette), Anjouan, Mayotte,
 Mohéli, Comores, Côte des Somalis, Obock, Océanie, Guadeloupe, Réunion,
 Tahiti, Wallis et Futuna, Zanzibar, AOF, AEF, Benin, Congo, Gabon, Oubangui,
 Dahomey, Cameroun, Soudan, Tchad, Togo, Inini, Guyane, Martinique, Côte
 d'Ivoire, Guinée, Maurétanie, Sénégal, Maroc (postes locales, chérifiennes,
 bureaux,... jusqu'en 2015), Madagascar, Tunisie, Algérie, Gabon (ces colonies
 avec avant et post-indépendance).
- 690** * * * ◎ 1892-2015, Plusieurs collections de COLONIES en classeur ou sur feuilles dont 500 -
 bureaux du MAROC (allemands, anglais, espagnols), NOUVELLE-CALEDONIE 1'000
 (neuf à partir de 1922), OCEANIE, POLYNESIE, TAAF (1996-2015) neuf **

LE TIMBRE CLASSIQUE

- 691** * * * ☉
田 1894-2008, bel ensemble d'une vingtaine d'albums des colonies françaises plus partie indépendance ainsi que quelques DOM TOM et Monaco dont partie Euros. Lot idéal pour compléter ou débiter une collection à bon prix. 300 - 600
- 692** (*) 1906, Ensemble de 28 timbres des Colonies Françaises tous surchargés ULTRAMAR (spécimen) et signés Tillard avec types Allégorie, Mouchon et Merson de diverses colonies dont Gabon, Alexandrie, Cavalle, Dédéagh. Timbres toujours neufs sans gomme car timbres décollés des bostols qui les présentaient. Frappe qui reste la plus rare dans la philatélie de nos anciennes colonies. Un lot peu commun 500 - 1'000
- 693** * * 1920-2019, Stock de COLONIES en multiple et neuf, dont ANDORRE (première série, carnets), MAYOTTE, NOUVELLE-CALEDONIE, POLYNESIE, SPM, TAAF, W & F avec carnets et blocs 1'800 - 3'600
- 694** * * * 1940-1960, Ensemble de timbres neufs du LEVANT, LIBAN, SYRIE, avec des bonnes séries, des non dentelés, des variétés, aussi LIBYE 500 - 1'000
- 695** * * * ☉ 1942-45, Zone d'occupation deuxième guerre mondiale, Croatie/Azad-Hind avec les légions volontaires Belges, Millésimes de colonies, Poste aérienne militaire, essais, libération, colonies générales, épreuve, un bel ensemble à explorer avec un très beau potentiel. 500 - 1'000
- 696** * * * 1958-2016, collection de POLYNESIE FRANCAISE en 2 albums, neuf, collection de WALLIS & FUTUNA en 3 albums, neuf 700 - 1'400
- 697** * * * 1950-2023, Divers territoires dont Monaco 1960-2023 en six albums et onze livres des postes, aussi St.Pierre et Miquelon, TAAF et un peu d'étranger en quatre albums, TB 400 - 800

ALGERIE

- 698** ✉ 1864-1962, Plus de 330 lettres d'Algérie débutant avec des Napoléon dont lettre chargée, recommandée, puis des affranchissements variés, des tarifs postaux comme imprimés, etc.. des enveloppes censurées, mais aussi des cachets de petits bureaux comme Bouchari, Darguinah, etc.. et aussi un classeur avec pratiquement toutes les lettres des nouveaux départements de 1959 à 1962 comme Ain Sidi Chérif, Charef, Lodi, etc..Nous ajoutons le livre de Henri Lordet sur " les oblitérations des nouveaux départements d'Algérie" Lot peu courant et très attractif. 300 - 600

GUINEE

- 699** * *
(*) 1960 (années), Enorme stock de timbres neufs des années 1960 de la République de Guinée, en deux grands cartons, la plupart en bon état, quelques feuilles collées ici et là, à voir, pour investisseur 600 - 1'200

INDOCHINE

LE TIMBRE CLASSIQUE

- 700** ✉ 1878-1900, Douze lettres, correspondance d'armées (ex Desrousseaux), qualité mixte mais de nombreuses raretés dont CCN7 TONG-KEOU, correspondance armées Longxuyen, Cholen, Mytho 800
- 701** * * * ☉ ✉ 1885-1909, Collection exceptionnelle sur le Type GRASSET présentée sur des pages personnalisées avec l'historique et les explications dans un classeur Lindner, depuis le projet initial avec légende "République Française" en non dentelé et bord de feuille, puis 21 essais de couleurs émises et non émises avec la légende "Indochine française", puis les timbres émis pour l'Indochine, avec les millésimes dont les n°29a (millésime 3), n°32, n°37, les n°29, 39a, 40a en nd, un n°28 sur porte timbre seul sur lettre, ainsi qu'une lettre avec demi timbre du n°28, de nombreuses variétés, des épreuves d'atelier en noir, la série surchargée, millésimée (n°59, 61A,..), avec variétés, dont surcharges déplacées, chiffres espacés, (n°59A, 61Aa, 62Aa, 63Aa, 64A, ...), de nombreuses lettres dont certaines avec les séries sur lettre, entiers postaux, Puis les séries de CHINE, CANTON, HOÏ-HAO, TCHONG-KING, MONG-TSEU, PAKHOÏ, YUNNAN-FOU, KOUANG-TCHEOU, toujours avec de belles valeurs, des lettres, des variétés (doubles surcharges, surcharges renversées, tirages clandestins, impressions grasses, sans la surcharge du pays, etc.). 2'000 - 4'000
- 702** * * * ✉ 1886-1946, Solide collection débutant par la Cochinchine avec tous les timbres et quelques variétés comme n°5a en neuf et en oblitéré et aussi la série taxe surchargé Cochinchine puis Annam et Tonkin complet avec des variétés comme une surcharge renversée au centre d'une bande de 3 signée, aussi essai de surcharge bleue, etc.. et enfin l'Indochine avec n°2aa mais aussi surcharge double, etc.. 15a double frappe avec certificat, série 3-15 sur bristol, un essai et des variétés de piquage, des non dentelés, des impressions décalées, la série 72-89 avec pratiquement toutes les variétés, 87a avec certificat, une belle partie de millésimes, une feuille de 50 timbres puis une partie carnets, des épreuves pour le pourtour du N°139, le 145a avec certificat, mais aussi des carnets, des non dentelés, etc.. Magnifique collection avec des pièces exceptionnelles et qui mérite une attention particulière. 2'000 - 4'000
- 703** * ☉ 1889-1950, INDOCHINE et BUREAUX INDOCHINOIS Solide collection ancienne avec les bonnes valeurs et des variétés dont double et triple surcharge, deux panneaux de 25 du n°2 d'Indochine avec une variété n°2a, etc., très fort potentiel, voir photos 1'000 - 2'000

KOUANG TCHEOU

- 704** * * * 1906-1949, Très belle collection regroupant la totalité des timbres sauf la première série mais avec de nombreuses variétés répertoriées comme n°34a avec certificat et signature, 148a en bloc de 4 avec certificat, etc.. mais aussi quelques unes non répertoriées suivi de la république démocratique du Vietnam de 1945 à 1949. Collection qui mérite une attention toute particulière. 1'000 - 2'000

MAROC POSTES LOCALES

- 705** * * * (*) ☉ ✉ 1892-1900, Ensemble des divers timbres de poste locale dont Maghzen de Fez et de Marrakech, ces derniers sur lettres, aussi timbres Mazagan-Marrakech dont surchargés, Tanger-Laraiche, Saffi-Marrakech, Mogador-Marrakech, etc., la plupart avec certificats et TB 300 - 600

LE TIMBRE CLASSIQUE

PORT SAÏD

- 706** * * 1899-1923, lot unique de Port Saïd avec les Type Sage surchargés bâton par multiples, en bloc et avec variétés, ainsi que quelques timbres surchargés Millieme : N°5A, 5Aaa, 5Ab, 7A, 8A, 9A, 10A, 13A, 13, 35, 61A, 62B, 64, 64b, 64B, lot A VOIR ABSOLUMENT, neufs principalement ** (des * et des points roux), TTB et RARE (cote Y&T > 150 000€) 3'000 - 5'000

REUNION

- 707** * * * ☉ 1852-1975, Collection de LA REUNION en un classeur, dont n°3, 4, 5, 80, 83a, CFA, belle partie PA avec n°1, 2c, 3b, 4b, 5c ; un peu de SPM, lot entièrement scanné 500 - 1'000
- 708** * ☉ 1885-1974, collection ancienne sur pages, neuf et obl., dont n°4a, 11, 11a tenant à 11 *, 13, 15 obl. en paire, 15a, 16, 42a en bloc de 4 *, CFA, lot entièrement scanné 1'800 - 3'500

SAINT PIERRE ET MIQUELON

- 709** * * 1986-2021, Collection de SPM en neuf et en 2 albums, plus un classeur de doubles et carnets 500 - 1'000

SARRE

- 710** * ☉ 1920-1957, collection de SARRE sur pages quasiment complète en obl. et neuf * dont n°16, 30, 131, 147 (tous obl.), 154 et 161 neuf, PA 13 neuf, lot entièrement scanné 1'000 - 2'000
- 711** * * * ☉ 1920-1959, Collection de SARRE bien avancée en un album, essentiellement en neuf, dont n°30, 131, 220A, 222A, 225A, BF n°1,2 ; collection de la Zone Française en Allemagne, dont BF et BADE n°46a (avec certificat), lot scanné entièrement 400 - 800

SENEGAL

- 712** * * * ☉ 1887, N°1/7 sur pages d'album, neufs et obl. avec de nombreuses variantes 1'200 - 2'400

TAAF (TERRES AUSTRALES ET ANTARCTIQUES FRANCAISES)

- 713** △ ☒ (☒) 1900-1990, Ensemble de plusieurs centaines de lettres, de documents, de photos uniquement centrés sur les pôles comme photo de Paul Emile Victor au pôle, carte postale de l'expédition arctique française à bord du Jacques Cartier, carte photo des explorateurs de 1910, texte et photo signé de Charcot, etc..3 classeurs très intéressants et peu courants pour passionné des pôles. 200 - 400
- 714** ☉ ☒ 1958-2002, Bel ensemble en 5 volumes soit plusieurs centaines de plis polaires, nombreux intéressants. Ensemble agréable. 300 - 600

LE TIMBRE CLASSIQUE

- 715** * * * 1948-1986, Collection des TAAF en un album, en neuf, avec l'Albatros, les n°16 et 25, les PA 150 - 300
- 716** * * * 1948-2024, Superbe collection des TAAF en 3 albums, neuf, avec Albatros ** (avec certificat), Dumont d'Urville, PA ; un classeur de doubles avec blocs. 600 - 1'000
- 717** P * * 1956-2009env., Collection des TAAF NON-DENTELÉS ou/et épreuves de luxe en un album ainsi que 7 classeurs et une boîte de planches entières dont le fameux 20F Albatros de 1968, plus une boîte de lettres et divers, un ensemble varié et exceptionnel, à compter soigneusement 4'000 - 8'000
- 718** ☉ 1980-2021, Superbe collection de timbres des Terres Australes FSAT uniquement oblitérée. Chaque timbre ou bloc est généralement en multiples exemplaires avec cachets différents dont Ile Europa, Glorieuses, Tromelin, Jean-de-Nova, Martin-de- Vives... Un ensemble inédit rarement proposé à la vente. Collection à remettre sur "pied" au très fort potentiel. 800 - 1'600
- 719** * * * 1983-2012, Collection neuve des TAAF, Wallis-et-Futuna, Polynésie, Nouvelle-Calédonie, Saint-Pierre-et-Miquelon et Mayotte en 7 albums 600 - 1'200

VIETNAM DU SUD

- 720** * * 1956-1967, collection de non-dentelés neufs, n°41-52, 57-103, 110-115, 122-125, 146-176, 188-195, n°318a (x2), variété de couleurs, lot entièrement scanné. 500 - 1'000

ZANZIBAR

- 721** * ☉ 1894-1904, Collection de ZANZIBAR en pages d'album, neuf et obl., très avancée, dont 1-11*, 3c *, 10 obl. en bloc de 8, 11 obl., 12 *, 13a *, 13b *, 15a *, 16b * et obl., 30 millésime 0, 30a, 52a **, 47-57 *, lot scanné entièrement. 1'500 - 3'000

EUROPE

- 722** * * ☒ ☒ 1951-1992, EUROPA CEPT, Collection en 2 classeurs sur le marché unique Européen, dont feuillet ministériel de Belgique 1992, 1 timbre Belge non dentelé de 1992 émis à 800ex, 1 feuillet de luxe aussi de 1992 émis à 850ex. de nombreuses lettres, PAP, CM, 1ers jours, quelques variétés dont Yt 2776a sans le vert en bande cote 150€, Ytt 2776b non dentelé en bloc de 4 cote 180€, spectaculaire variété sur timbre allemand avec "comète" + specimen (cf Photos)... ensemble très qualitatif intégralement scanné.
1951-1992 EUROPA CEPT collection two stockbooks, noted Belgium 1992 min.sheet plus single and deluxe min.sheet of the same year, numerous covers, also varieties such as YT 2776a wit green missing, etc. 100 - 200
- 723** * * * ☉ ☒ ☒ 1956-2019 EUROPA CEPT, En 7 albums impressionnant stock à étudier, comprenant, lettres, essais, variétés, nombreux carnets, quelques tirages en noir, nombreux documents... un ensemble à contempler en plus de 290 photos. Idéal détaillant souhaitant développer un thème de vente.
1957-2019 EUROPA CEPT collection in 7 albums, with proofs, covers, booklets, please see over 290 photos of scans, fine 400 - 800

LE TIMBRE CLASSIQUE

- 724** * * * ✉ 1958-2018 EUROPA CEPT, collection inédite sur le Parlement Européen en 28 albums. Collection composée d'enveloppes, lettres avec cachets dont signées Decaris, nombreuses enveloppes peu courantes en tirages limités, blocs divers dentelés et non dentelés, nombreux timbres neufs, carnets, specimen (Allemagne , Chypre), quelques variétés dont un magnifique défaut s'essuyage sur bloc de 4 (cf photo), variétés de date sur oblitérations mécaniques, un ensemble peu commun ultra qualitatif. Prix de départ attractif pour collectionneur ou détaillant du net ! Plus de 360 photos à consulter en PDF mais cela ne représente qu'une infime partie de cette collection.
1958-2018 EUROPA CEPT collection with the theme of the European Parliament in 28 albums, noted many artists' signatures, better covers and frankings, scarce varieties, please see 360 scans on the web 500 - 1'000
- 725** * * 1967-1999 EUROPA/CEPT dans des enveloppes ainsi que sur plaquettes avec des milliers de timbres, tous neufs sans charnière, cote importante et TB
*1967-1999, EUROPA/CEPT in glassines and stockcards thousands of mint ** MNH sets and min. sheets, blocks of four, multiples and more, very high CV and fine condition.* 400 - 800

AUSTRIA

- 726** * * * ☉ ✉ 1850-2001, Collection d'Autriche en 4 albums avec Série Rotary, PA avec oiseaux, une partie Bosnie-Herzégovine, Levant. Ensemble à étudier avec nombreux blocs, lettres, feuilles non dentelées. Beau potentiel
1850-2001 Mint and used collection of Austria in 4 albums, noted Rotary set, airs with birds, Bosnia, Levant, etc. fine 300 - 600
- 727** * * * ☉ ✉ 1850-1947, Small mint and used selection showing a selection of first issues on cards with a range of cancels, later sets include FIS set mint and on cover, also Birds' issue, never hinged Dolfuss, Levant, etc. 300 - 600
- 728** * * * ☉ 1850-2010, Collection d'AUTRICHE avancée en 5 albums, neuf et obl., dont le n°484, plus un classeur
1850-2010, Advanced collection of Austria in 5 albums, mint and used, noted Yv Nr. 484, plus a stockbook 400 - 800

BELGIUM

- 729** * * * ☉ ✉ 1849-2001, Collection de Belgique (avec taxes, services, préos, télégraphes, colis, Blocs Feuilletés n°4, etc...) et colonies belges dont Congo,.... Le tout en 8 d'albums
1849-2001 Mint and used collection of Belgium in 8 albums incl. postage due, officials, telegraphs, min.sheets and colonies, fine 300 - 600
- 730** * * 1989-2010, Collection de BELGIQUE en 3 classeurs, neuf, dont blocs-feuilletés. Bel ensemble.
1989-2010, Never hinged collection of Belgium in 3 stockbooks, includes min.sheets, very fine 150 - 300

GERMANY

- 731** * * * ☉ ☒ 1851-1990, Belle collection d'Allemagne : anciens états, Allemagne dès 1872 et colonies allemandes, 3ème Reich, Zone d'occupation française avec les Blocs (45-49), les zones d'occupation soviétique et RFA, RDA et Berlin avec de bonnes valeurs du début et bloc de réforme monétaire). 500 - 1'000
1851-1990 Mint and used collection of Germany and States in two large boxes, also Empire, WWII then zones, Bund and GDR, Berlin includes Monetary Reform min.sheet
- 732** * * * ☉ 1852-2000, Collection d'ALLEMAGNE en 2 albums DAVO et 13 carnets à choix, majoritairement neuf, dont états allemands. 100 - 200
1852-2000, Collection of Germany in two Davo albums and 13 approval booklets, chiefly mint, noted German States section
- 733** * * * (*) ☉ ☒ 1851- 1933, Mint and used selection of Germany and States comprising Turn & Taxis N°1 used pair, 1+4 on cover, 7-13 used, 14-19 used, 7 in used strip of three, 12 used, 31 used and 51 on cover, then Prussia Nr. 1 unused, Schlesvig Nr.1 unused, Baden used selection of 31 singles incl. 19 & 20, Brunswick Nr. 3 & 4 used, 6a mint, 12-15 used, Oldenburg Nr. 12 unused (ex Caspary), Bavaria group of 26 singles including Nr. 14a used and Nr.29 mint, Lubeck Nr. 14 on cover, Wurtemberg Nr.14 unused, 61a mint, Officials 23-27 mint, plus some German Empire and offices abroad, most lots with certificates, see scans 500 - 1'000
- 734** * * * ☉ ☒ 1861-1990, Mint and used collection of Germany in seven albums, noted IPOSTA min.sheet, good Saar with large and small 1948 Flood Relief min.sheets never hinged, GDR with min.sheets, Berlin incl. 1948 Monetary Reform min.sheet never hinged, also Bund, etc. very fine (over 7200 stamps) 500 - 1'000
- 735** * * ☉ ☒ 1936-2002, Chiefly never hinged collection of Germany in 27 Lindner or Yvert albums comprising two Empire albums, 15 albums of West Germany, 9 albums of GDR and one album with Berlin, mostly very fine 300 - 600
- 736** * * 1949-2011, Collection bien fournie en 7 albums Lindner avec série Post Horn et bonnes valeurs du début 200 - 400
1949-2011, Never hinged collection in 7 Lindner albums, noted Posthorn set and other good values, very fine

GREAT BRITAIN

- 737** ☉ ☒ 1840-51, Neat collection of engraved QV issues in one album, noted 1d Black on July 1840 cover, 2d on cover, various imperforate reds, then 1d and 2d Mulready covers plus various caricature items, very fine presentation 1'000 - 2'000
1840-1851, Belle collection sur les premiers timbres anglais commençant par un Penny Black sur lettre de juillet 1840, des oblitérations diverses, puis la même description pour le 2 penny mais aussi des lettres avec les N°3 et 4 et diverses oblitérations. nous terminons par 2 Mulready noir et bleu et avec des caricatures de Mulready. Superbe présentation du début des timbres en Grande Bretagne. Lot scanné entièrement.

LE TIMBRE CLASSIQUE

- 738** * * * ☉
✉ 1840-1952, Mint and used selection on cards with mostly QV & KEdVII issues, highlights include mint 1847-54 1s Green plus the used set of three values incl. duplication, seven QV or EdVII £1 values of different types, all used, also valuable Surface printed MINT QV, also Malta and more, small faults but mostly fine to very fine 1'500 - 3'000
- 739** * * * ☉
✉ 1849-2001, Collection de GB (à partir du n°1, Black Penny x 2) avec empire colonial (Afrique, Océanie, Caraïbes, Canada, Australie, Nvlle Zélande, Asie, Océan indien,). Le tout une en douzaine d'albums
1849-2001 Mint and used collection of GB in about a dozen albums starting with the Penny Black, noted also good British Empire section, gen. fine 400 - 800
- 740** * * 1902-2008, Mint collection of GB in 9 Lindner albums (1902-2005) plus Cyprus (1 album), Malta (1 album), Gibraltar (3 albums), Guernsey (2 albums), Isle of Man (3 albums), Ireland (1929-2008, 4 albums), Jersey (3 albums), Alderney (1 album) should be all never hinged, very fine, all in 28 albums 600 - 1'200

GREECE

- 741** ☉ ✉ 1830-1920ca, Selection of 140 covers and cards in one stockbook, mostly LARGE HERMES HEADS, also mixed frankings with Austian P.O. Lloyd's covers and other ship mail, some pre-stamp, also British P.O. etc., lot includes also a selection of 199 Large Hermes Heads singles and multiples on 11 stockcards, a fine lot 1'200 - 2'400
- 742** * * * ☉ 1861-1922, Collection de GRECE en 1 album Y & T rouge et noir et 1 classeur, bien fournie en classiques, les timbres sont la plupart en multiples. Très fort potentiel, un ensemble à étudier.
1861-1922 Mint and used collection of Greece in large Y&T album plus one stockbook, much interest in the classic period, see scans on the net 300 - 600

ITALY

- 743** * * *
(*) ☉
✉ 1851-1930, Mint and used selection of Italy and Italian States on cards, noted Tuscany Nr.10 in pair, Nr.12 (17), Nr.5 (11), Nr.15 (21 singles, three pairs and three covers), Nr. 2 on cover, Nr. 7 on cover, Nr.18 unused, plus a selection of 14 other singles and a pair, Sicily 23(5 used), Lombardy Venetia Nr.5, Sardinia 11 & 12 used, Romagna 1-5 mint, the Kingdom Nr. 17 unused, 24 mint, 40 mint, postage due 12 unused, due 2 unused, 72+73 on cover, parcel post 1+2, Levant Nr. 7, Trieste B Nr.20, a fiscal proof and San Marino Nr. 6 unused and 48 mint, a fine group with most items having certificates 500 - 1'000
- 744** * * * ☉
✉ 1890-1970, Collection d'Italie, avec états italiens et territoires italiens (avec PA, Taxes, Colis postaux,...). Le tout en 3 d'albums
1890-1970ca, Mint and used collection of Italy including Italian States plus airs, postage dues, parcel mail, etc., all in three albums 100 - 200
- 745** * * 1929-2005, Mint collection of Italy in seven Lindner albums, plus Vatican in 4 albums (1929-2011), also San Marino in 3 albums (1945-1995), should be all never hinged, very fine 300 - 500

LIECHTENSTEIN

- 746** * * * ☉ 1912-2012, Collection du LIECHTENSTEIN en 3 classeurs, souvent en neuf et en multiples, dont blocs, n°1/3 300 - 600
1912-2012, Chrifly mint collection of Liechtenstein in three stockbooks with multiples and min.sheets, mostly never hinged
- 747** * * * ☉ 1936-2013, Chiefly mint collection of Liechtenstein in 20 Lindner albums, mostly after 1960 incl. famous Europa issue, noted also 1936 Zeppelin issues but hinged, rest of the collection is chiefly never hinged with numerous min.sheets in the years after 2000, needs completion, small faults noted but gen. very fine 300 - 600

NETHERLANDS

- 748** * * * ☉ 1856-2010, Collection des Pays-Bas (dt 1ère et 2ème série, légion flamande,...) et colonies hollandaises (Surinam, Antilles, Indes néerlandaises, Nouvelle Guinée, Curaçao,...)avec taxes, courriers, entiers, etc. Le tout en 6 albums 300 - 600
 ☒ *1856-2010 Mint and used collection of Netherlands and colonies, noted 1st and 2nd Flemish Legion sets, all in 6 albums*
- 749** * * 1945-2004, Mint collections in the 5 albums, plus Surinam 1959-1980 in 2 albums and Indonesia 1984-2004 in three albums, shows a great deal of completion, very fine and practically all never hinged 200 - 400

NORWAY

- 750** * * * ☉ 1856-1943, Neat collection of Norway in one album, noted the Oscars (Nr. 2 to 5, mint or unused), the 3sk with cert., see lot completely scanned, gen. very fine 700 - 1'400
1856-1943, Belle collection de NORVEGE en un album, dont n°1 obl (signé Calves), 2-5 neuf et obl., 6/10 neuf et obl. (manque n°8 neuf), 11/34 neuf et obl. (manque n°25 obl.), lot entièrement scanné.

PORTUGAL

- 751** * * 1952-2012, Mint collection in 6 albums plus one album of Azores and one album of Madeira, should be all never hinged, some of the later years are not so easy to find, very fine 150 - 300

ROMANIA

- 752** P * * * ☉ ☒ 1865-1940, Mint and used selection on cards with chiefly King Karol issues, many attractive cancels, also some later issues including proofs, mostly very fine 200 - 400

RUSSIA

LE TIMBRE CLASSIQUE

- 753** P * * * * 4'000 -
⊙ ☒ 8'000
1791-1922 Important collection of Russia in eight albums showing strength in both the Imperial and Soviet Union period, highlights include N°1 as single showing some apparently good gum, also on cover although not belonging, N°2 on and off cover, N°3 unused plus usage on cover with certificate, N°4 neatly used, then later issues being both off and on cover in various combinations, noted also Yvert numbers 36 & 37, also some prephilatelic covers starting in 1791, then a specialised album on the Romanoff issue including imperforates and proofs, specialised collection of the 1922 Attributs showing a high degree of specialisation, showing types, varieties, large multiples, shades, various overprints, etc., a fine a fascinating group for the researcher and a good basis for a specialised exhibition collection, see full scans on the net
1791-1922, Collection de RUSSIE en 8 albums en neuf et oblitéré, commençant avec une première partie marcophilie, ensuite exemple d'un des premiers entiers postaux, timbres comprenant un N°1 avec gomme partiel ainsi qu'un N°1 sur lettre mais à considérer comme timbre isolé, N°2 et 3 en isolé ainsi que sur lettre, N°4 proprement oblitéré, ensuite un bel ensemble des émissions ultérieures montrant timbres isolés et lettres, dont les numéros 36 & 37, ensuite une section spécialisée sur les émissions Roumanoff dont non-dentelés et essais, une partie spécialisée en albums sur l'émission Attributs de 1922 montrant un grand nombre de spécialités dont nuances, surcharges, multiples, etc., un très bel ensemble pouvant servir de base à une belle collection d'exposition, voir les scans sur le net, collection 100% photographiée
- 754** ☒ 400 - 800
1852-1930ca, Selection of 172 covers and cards in one stockbook showing a fine selection of frankings from pre-stamp to the Soviet Union period, noted early postal stationery section, Zemstvo, Empire, early Georgia, charity issues, some ppcs, fine
- 755** * * 400 - 700
1918-2006, Mint collection 17 Lindner albums, should be all never hinged, some need of completion in the early years but quite complete after WWII with a good number of min.sheets, very fine
- ## SPAIN
- 756** * * * 300 - 500
(*) ⊙
☒
1811-1940, Mint and used selection neatly mounted on cards showing some classics but with most value lying in the semi-modern period, better sets and singles incl. several 1905 Don Quichotte set, also 1930 Railroad Congress, 1920 UPU set mint and used, also some prestamp items, gen. fine
- 757** * * * ⊙ 750 -
☒ 1'500
1854-1938, Spanish Peninsula group on cards with certificates comprising Yv. Nr 33 used, 72 mint, 101 used, 149 unused, 162 unused, 182 unused, Zeppelin cover with Nr. 285, mint 10A min.sheet, then Andorra 15A-27A mint, Morocco Mellila 27+20a never hinged, then also Portugal Nr. 34 used and Azores San Antonio set (75-89) mint, a fine group

SPANISH ANDORRA

LE TIMBRE CLASSIQUE

- 758** P * * * * 1814-1982, Exceptional collection in two stockbooks, highlights include a strong POSTAL HISTORY section showing a selection of covers from 1814 onwards mostly addressed to Andorra, then much Spain used in Andorra, then strong section of 1928 issues on and off cover, 1922 unissued section showing various colours and shades, OFICIAL overprints, tête-bêche pairs, Douchet proofs : stamps and postal stationery, section of 1930 unissued airs with colour proofs, imperforates, misperforates, official overprints, 1939 Hotel Post section, please see full scans on the net, a great and very rare offer 4'000 - 8'000
✉
- 759** P * * * * 1929-53, Extensive collection of Andorra in three large stockbook, the first one showing a fine and very specialised section of the 1929-37 issue with : SPECIMENS (cert. Holcombe), numerous varieties with mostly perforation errors, a wide selection of more than 30 colours and coin proofs plus a collective group of 6 proofs on sunken card bearing also signature, numerous early maximum cards, plate blocks of four, also a section of later Spain used in Andorra including some mixed frankings Spain/Andorra, also extensive 1938 Airmail section including varieties and complete sheets, please see full scans on the net, a great and rare offer 3'000 - 6'000
✉ S
- 760** P * * * ✉ 1940-2000ca, Mostly postal semi-modern/modern postal history in 11 large stockbooks, also noted stamps in sheets incl. perf. varieties, section of 1974 Europa issue, on and off covers with specialties, also noted unique handpainted essays such as 1979 Europa issues, a great lot 2'000 - 4'000
S

Schweiz / Suisse / Switzerland

- 761** * * * * 1843-2024, Collection de Suisse en 25 albums et 32 carnets PTT. à noter 6 de Zurich, Aigle de Genève, Winterthur mais avec défauts, aussi blocs-feuillets avec NABA, bloc Rangier avec certificat, partie Pro Juventute avec précurseurs, importante partie faciale avec aussi timbre CRYPTO, à compter 1'500 - 3'000
✉
1843-2024 Mint and used collection of Switzerland in 25 albums and 32 year-booklets, noted Zurich 6, Geneva Eagle and Winterthur but with faults, also min. sheets incl. NABA and 1940 one with cert., Pro Juventute forerunners, face value, etc.
- 762** * * * * 1850-1945, Mint and used selection on cards from Rayon issues to the semi-modern period, noted several PAX-sets and NABA min-sheets, 1914 Landscapes 3Fr, 5Fr and 10Fr, also Strubel, IKW, Pro Juventute incl. first 1912 booklet plus some Liechtenstein, gen. fine 750 - 1'500

VATICAN

- 763** * * * * 1929-58, Practically all never hinged collection of Vatican in hingeless Marini album, noted 1934 provisions with two certificates, 1935 Juridical Congress (two certificates), also 1946 postage due set of three with Biondi certificate, overcomplete and very fine 750 - 1'500

Overseas

ARGENTINA

- 764** * * * ☉ 1858-1990, Collection en deux albums Leuchtturm, neufs et obl., bien fournie en classiques avec nombreuses valeurs intéressantes, bonne qualité d'ensemble, A étudiant. 750 - 1'500
1858-1990 Mint and used collection in two Lighthouse albums, nice section of pre-1900 material, please see scans
- 765** * * * ☉ 1945-2007, Collection d'ARGENTINE en 4 albums, neuf et obl., bien avancée 200 - 400
1945-2007 Mint and used collection of Argentina in 4 albums, shows a good deal of completion

CHINA

- 766** * * * ☉ 1986-2009, Collection en neuf en 8 albums Leuchtturm ; plus divers classeurs avec neufs et obl., un peu de Révolution culturelle. 200 - 400
1986-2009 Mostly never hinged collection comprising 8 Lighthouse albums plus various stockbooks, noted some Cultural Revolution, fine

EGYPT

- 767** ☒ 1858-86, French Post Office in Egypt exhibition collection on 9 pages showing 18 covers from pre-stamp to the the Sage issue, various marking incl. lozenge 5080, mostly very fine 300 - 500

INDIA

- 768** ☒ 1872-90, Many hundreds of COURT FEE postal stationery in bundles, mostly from Kishangrah, various values, in one large box, very fine 400 - 800

ISRAEL

- 769** * * * ☉ ☒ 1948-70, Mint collection in four deluxe Ferrari albums including 1948 Coins issue with tabs and Menorah single with tab, plus two further albums with coins issue (without tab) plus Negev Camel, some covers plus more, gen. very fine 400 - 800
- 770** * * 1950-2017 Mint collection of Israel in 7 Lindner albums, shows a great deal of completion apart from the early years, the later years are not so easy to find, very fine and practically all never hinged 150 - 300

KOREA

- 771** * * 1973-2002, Comprehensive collection of South Korea in nine Lindner albums, never hinged, practically complete with very few missing, should be all never hinged, very fine 200 - 400

WESTERN AUSTRALIA

- 772** ☉ 1854-57, Swan selection incl. 1d black (SG 1), close to large margins with light barred numeral, very fine; 1854-55 4d blue (SG 3a), just touched to good margins with barred numeral, very fine; 1854-55 1s grey-brown (SG 4b) good margins, "8" numeral cancel, fine & fresh; 1857 2d on Indian red paper (SG 16), 2 margins, light cancel, natural paper crease; 1859 6d grey-black (SG 19), "16" numeral, one clear margin; and 1860-64 6s sage green (SG 28), 4 margins, light cancel, fine & fresh, an attractive group, all with cert. RPSV, see web 1'200 - 1'600

TOGO OCCUPATION ANGLAISE

- 773** ✉ 1915-1917, Togo under British rule, lot of 17 covers, many registered, see full set of scans of the web 400 - 600
1915-1917, Lot de 17 lettres du TOGO sous occupation britannique, nombreux recommandés, dont un recommandé de Lomé pour Paris avec CàD du 15 mai 1916 sur TOGO n°72 à 80, etc., quasi toutes avec explications. Le lot a été scanné en entier

UNITED STATES OF AMERICA

- 774** * * * (*) ☉ ✉ 1806-1990, Mint and used selection on cards showing mostly pre-1900 issues incl. proof (e.g. some 1869 Pictorials), noted 1898 Transmississippi set used, 1893 Columbus \$1 : one mint, the other unused and two \$2 mint singles, then some covers including Blood's Local Post, 30c B. Franklin to France, stunning Valentines cover to France, Confederate States cover, 1898 Hawaiian cover to Switzerland, etc. 750 - 1'500
- 775** * * * ☉ 1851-1940, Accumulation de classiques dont bonnes valeurs (n°22b, 35, 40, 45...), forte cote, originalement une étude historique sur les Etats-Unis par les timbres, lot scanné en entier. 400 - 800
- 776** ☉ ✉ 1870-1940, Plus de 8200 préoblitérés des Etats Unis en 4 classeurs bien remplis avec de belles variétés comme surcharge renversée, surcharge verticale, surcharge décalée, ect.. mais aussi sur bande de 3, sur bloc de 4, mais aussi des surcharges rares et peu courantes. Lot particulièrement attractif et à regarder avec attention. 400 - 800
1870-1940ca, Lot of over 8200 pre-cancels in four stockbooks replete varieties and multiples, include some rarer ones, please see scans
- 777** * * 1937-2014, Mint collection 13 Lindner albums, should be all never hinged, good degree of completion showing the later years which are not seen that often, very fine 300 - 500
- 778** ✉ 1947-2000ca, US NAVY collection of covers in 13 albums incl. US Coast Guards, also Submarines, support ships, polar expeditions, etc. *many 100s* 300 - 500

ALL WORLD

- 779** * * * (*) ☉ ☒ 1825-1920, AMERICAS : Attractive selection of chiefly UNITED STATES on lot cards comprising four pre-stamp covers with Legation de France headings, neat Yv.Nr. 6 used, 35a used, scarce Nr. 37 unused, 87 in mint block of four, 129-134 mint plus some mint duplication to the 8c value, 135 (2 mint/unused examples), 137 mint, 167/171 in mint blocks of four, six mint examples from the 1912-15 issue, mint 216A and 216B, the latter with kiss-print, also Special Delivery Nr. 6, then Bolivia 3A/3F airmint, Colombia 131 and 132 in blocks of four, two Peruvian covers from the Pacific war, a Filipino cover from 1899, gen. very fine a most items with certificates 500 - 1'000
- 780** ☒ 1830-1960, Thousands of mostly commercially used covers in two large boxes showing a fine selection from the pre-philatelic period to semi-modern, also some postal stationery, mostly France, Spain, Germany, Belgium etc., for the postal historian 150 - 300
1830-1960, Plusieurs milliers de lettres en deux grands cartons, surtout France, Allemagne, Belgique et Espagne, etc.
- 781** ☉ 1840-1920, 3 classeurs anciens du monde dont un Yvert et Tellier de 1910 très complet, un autre Yvert de 1930 moins complet et un album Lincoln assez complet. Voir les scans pour apprécier la variété et le nombre de timbres. Belle opportunité pour les amateurs de timbres anciens. 600 - 1'200
1840-1920 Three all-world albums dating back to the 1910s showing a good deal of completion, plus further Yvert and Lincoln albums with various degrees of completion, see also scans
- 782** * * * ☉ ☒ 1840-1970 Old-time collection in 39 albums showing a wide range of countries and territories with strength in the colonies including French, Belgian, Italian, Portuguese, British, etc., some covers and postal stationeries throughout, please check the 360+ photos, gen. fine 1'500 - 3'000
1840-1970, Collection " dans son jus" en 39 albums montés à l'ancienne. Véritable tour du monde des timbres avec de nombreux pays représentés, dont nombreuses colonies françaises, belges, italiennes, portugaises, anglaises, quelques entiers, lettres et blocs. A découvrir en plus de 360 photos. Lot idéal pour collectionneur mondialiste ! Ensemble qui réservera certainement bons nombres surprises. Prix de départ très attractif !
- 783** * * * ☉ ☒ 1841-1940, Old-time collection in eight large folders, neatly written up on homemade pages, noted good sections of Papal States and Vatican, also Germany and German States, good portion of commercial covers from the period 1920 to about 1940, gen. very fine, 400 - 800
- 784** * (*) ☉ ☒ 1841-1947, Old-time collection in 8 large folders, strength in Vatican including some Papal States and usage of the 1934 provisionals plus the complete set, British Empire, France, Germany with covers, etc. 600 - 800

LE TIMBRE CLASSIQUE

- 785** * * * ☉ 1843-1900env., Bel ensemble de faux Fournier montés sur feuilles d'album anciennes avec de nombreux pays représentés dont Suisse, Grèce, Roumanie, Autriche, Guyane anglaise, Mexique, Uruguay. un ensemble attrayant sur ce sujet très recherché
1843-1900ca, Selection of FOURNIER forgeries on pages with Greece, Romania, Austria, British Guyana, Mexico, Uruguay, a fine and valuable lot for the student 1'000 - 2'000
- 786** ☉ 1845-1925, Old-time small assembly, mostly Italian States & Persia, etc. 100 - 200
- 787** * * * ☉ 1849-1970, Collection du monde classée par ordre alphabétique en pochettes, dont les colonies, ainsi qu'une collection de France avec les n°1, 6, 18, PA n°15, l'EIPA30 en paire avec cdf perforé, timbres téléphone, télégraphe, taxe colis postaux etc. Lot a ne pas manquer
1849-1870, All-world selection from A to Z, noted various colonies, a good section of France with Yv. Nr. 1, 6, 18, PA N°15, EIPA 30 in pair with perfed margin, plus various back-of-the-book issues 1'500 - 3'000
- 788** * * * ☉ 1849-1993, Collection de GRANDE-BRETAGNE sur les oblitération des comtés en période victorienne. Ensemble de collections d'Europe, dont RUSSIE (avec blocs), classiques de BELGIQUE, HONGRIE, ITALIE, SUISSE. Ensemble à étudier, fort potentiel,
1849-1993 Various collections incl. GB, Russie, Belgium Hungary, Italy, Switzerland, etc., in 9 albums 1'000 - 2'000
- 789** * * * ☉ 1851-1996, Diverses collections, dont MONACO (1941-1996) en 1 album Y & T rouge et noir, ETATS ALLEMANDS (1851-1870), COLONIES FRANCAISES, VATICAN (1852-1970), ESPAGNE en neuf en 3 albums (1951-1988), SUEDE en neuf, POSTES AERIENNES, etc.
1851-1996, Various collections, incl. Monaco in one album, German States, French colonies, Spain, Sweden, plus a good airs section, please view 600 - 1'200
- 790** * * * ☉ 1849-2020, All-world collection in 42 albums with chiefly France and colonies including good face value, also GB, Germany, Canada, etc. largely mint never hinged
1849-2020, Collection du monde entier en 42 classeurs avec principalement de la France, colonies et DOM TOM dont St.Pierre et les TAAF, aussi Grande Bretagne, Allemagne Canada, etc., principalement neuf sans charnière, TB 500 - 1'000
- 791** * * * ☉ 1850-1965, Plusieurs collections d'Amérique, des origines aux années soixante, dont BOLIVIE, états d'AMERIQUE CENTRALE, MEXIQUE ; deux vieux albums Maury et Y&T du monde entier ; une collection des provinces atlantiques du CANADA ; Cahiers Philatélique n°2 à 14. Bel ensemble.
1850-1965 AMERICAS in various albums incl. Bolivia, Mexico and other various Central American States, Canada, etc., fine 400 - 800

LE TIMBRE CLASSIQUE

- 792** * * * (*) ⊙ ☒ 1852-1915, BENELUX : Attractive selection of Netherlands, Belgium and Luxemburg on cards, strength in the Netherlands incl. Yv. Nr.1 (6 singles and strip of three), Nr.2 (mint single + 12 used singles), Nr.3 (6 used singles), then Nr. 4 in used bloc of four plus two singles and four Nr.6, then key items incl. Nr. 11 mint, 14, 16 and 18 mint, 24 mint, Nr. 48 used and mint, Nr. 93 mint, Nr. 127 in mint pair, telegraph Nr. 4 mint and 7 used, then good Luxemburg with Nr.1 used(2) and Nr. 2 used, Nr.10 used, Nr.11 used, Nr. 22 (three used and one unused), 47-58 used set, and finally Belgium with Nr. 8 and 12 on two covers, Nr.37 very well centered and mint, Caritas Nr. 84/107 set mint, and famous Nr. 147 5 FRANKEN mint, gen. very fine a most items with certificates 600 - 1'200
- 793** * * * (*) ⊙ ☒ 1852-1964, BENELUX : Mint and used selection on cards, highlights include Belgium imperf. 40c Medaillon, one mint and two used 1869-78 5F brown (diff. shades), two Cardinal Mercier sets mint (one set with first values unused), 1919 Helmet issue, Netherlands incl. 1913 Issue mostly mint, mint 1852 5c and 15c, mint/unused 1864 issue, plus some min.sheets and a few covers, gen. fine 800 - 1'600
- 794** * * * ⊙ 1852-2004, Une collection des COLONIES FRANCAISES en classeurs, dont COTE DES SOMALIS, MONACO, NOUVELLE-CALEDONIE, VIETNAM, un peu de post-indépendance, un album rouge et noir Y & T d'Europe neuf * 1852-2004, A collection of French colonies with some good Somali Coast, then Monaco, New Caledonia and Vietnam, all in one large box, fine 600 - 1'200
- 795** * * * ⊙ 1852-2015, Ensemble du monde entier, avec belle part COLONIES FRANCAISES et COMMONWEALTH post-indépendance, dont premier carnet Laos et Vietnam, 25c brun USA pour journaux 1863, épreuves de luxe et non-dentelés africains post-indépendance, feuilles de timbres ETATS-UNIS et GUYANE, etc. 1852-2015 All-world selection including a nice part of French colonies and British Commonwealth, also Laos, Vietnam, USA, some proofs, a range of post-independence African countries, fine 800 - 1'600
- 796** * * * ⊙ ☒ 1854-1926, SCANDINAVIA & FINLAND, Mint and used selection on cards comprising Sweden Yv. Nr 6-11 never hinged, reprints of Locals 1 & 2 plus Yv. Nr. 13, then Nr. 41-48 mint, local 2 unused, two Norway Nr.1 used, 9 mint, three Nr.7 used, Denmark Nr.5 used, then 5+11+13 on cover to London, Iceland 14A and 110-112, Finland 20 mint, and 26 used, most items with certificates, gen. very fine 400 - 800
- 797** * * * (*) ⊙ ☒ 1856-1940, Mint & used selection on 30 lot cards featuring Serbia (incl. Yv.Nr. 1, 2A, 9, 10, then Latvia air (Nr. 94), good Polish min.sheets, Ukraine telegraph item, Russia, Switzerland incl. NABA min.sheet and Strubel cover, four mint Nr.127, Austria Nr.5 on cover, Nr.13 single, WIPA 403a, Persia Nr. 1C-16C mint (scarce), Saudi Hedjaz cover, Liberia 1-3 proofs plus Nr. 71, Greece Nr. 30 on cover, etc., a fine group with many items having certificates 600 - 1'200
- 798** * ⊙ ☒ 1856-1950ca, LATIN AMERICA, a fine selection of over 160 mostly classics covers from a range of latin american countries : Chile, Bolivia, Mexico with bisects and quadrisects, Venezuela, Panama, Uruguay, Paraguay, Dominican Republic, Guatemala, Nicaragua and more plus a selection of mostly mint stamps incl. Columbian SCADTA, Uruguay Suns and airs, a fantastic group, see scans 1'200 - 2'400

LE TIMBRE CLASSIQUE

- 799** ✉ SCANDINAVIA & FINLAND 1859-1940, Selection of ca 1000 items of Denmark, covers, cards and postal stationery items from late 19th century to about the middle of the 20th century, covers from the classic period, ca400 of FINLAND mostly postal stationery covers and cards incl. express cards, receipts, provisionals, etc., cancellations noted include aborted 1940 Olympic Games meter cancel, much 19th century material plus a modern section, also a box of SWEDEN and a box of NORWAY, fascinating wide selection for the student and a great potential for retail, a total of 7 boxes 500 - 1'000
- 800** * * * ☉ 1859-1968, Collection éclectique en petits classeurs, dont COLONIES GENERALES, FRANCE avec carnet 283C-30, 1721a (Dallay), étoiles de Paris, COLONIES dont BF n°1 POLYNESIE, lot scanné en entier 600 - 1'200
1859-1968 Mixed lot with mostly French colonies and France, also Polynesia section, see scans
- 801** * * * ☉ 1860-2008 All world collection in 23 albums and stockbooks plus 24 approval booklets, noted useful Belgium, some British Empire with mostly British Asia incl. Hong-Kong, also Italy, Spain classics, and section of later Europa up to 2008, gen. fine 500 - 1'000
△ ✉
- 802** * (*) 1861-1945ca, All-world collection in two large Y&T albums, mostly used with some early China, USA, China, Japan, Persia, also a fine section of French colonies, mostly very fine 300 - 600
☉
- 803** * ☉ ✉ 1870-1940ca ASIA: Attractive selection of over 130 covers and cards showing a fine range of mostly pre-1900 covers from mainly CHINA and THAILAND, several mixed frankings with the former country with French, Russian, German, British and Hong-Kong P.O., plus a selection of sets and singles on cards with mostly China and Thailand with for example Bangkok "B" overprints 1'500 - 3'000
- 804** * * * ☉ 1870-1955ca, All-world selection of stamps and covers in one box, noted nice section of Ethiopia, Baltic States, Egyptian seals, Russia incl. Levant, Vatican incl. two 1934 sets of the provisional issue Moroccan Local post, Turkey with Toughra issues, Sweden incl. several 1924 UPU and Congress issues, Hungarian covers, good Germany with Festung La Rochelle vignettes, good Berlin, Saar and Danzig, gen. very fine 800 - 1'600
✉
- 805** * ☉ ✉ 1870-1970ca, Large lot of covers and cards in three boxes, noted good section of Taiwan with many internal usage, also some PRC, Indian revenues, various other countries, unusual and fun lot, please view 500 - 1'000
- 806** * * * ☉ 1870-2000ca, The foreign section of the OROBCHENKO estate in 27 albums and 46 approval booklets showing a fascinating selection of odd and ends from a wide range of territories of the former Soviet Union incl. Belarus, Wrangel Army, some Finland, then mostly Europe with some French face value, Belgium, Switzerland, etc., noted a small exhibition collection on airs in one folder ranging from the 1920s to the 70s, please view 600 - 1'200
✉

LE TIMBRE CLASSIQUE

- 807** * * * ☉ 1870-2006, Mint and used collection in 38 albums comprising four albums of mint Greece (1950-2006), used collection of Switzerland in two Yvert album, an collection of used Europe in one album, a mint collection of Namibia, one album of Rwanda (1962-1970), 12 albums of mint Europa incl. CEPT, 19 albums of UN with the three offices (NY, GE and Vienna), one album of Turkey (1971-84), generally never hinged and very fine (total of 41 albums) 750 - 1'500
- 808** * * * ☉ 1882-1998, Collection du monde entier en 2 classeurs et 17 carnets à choix, dont IRLANDE, SUISSE, COLONIES BRITANNIQUES, NATIONS UNIES, majoritairement neuf 100 - 200
1882-1998 All-world collection comprising two stockbooks and 17 approval booklet, noted Ireland, Switzerland, British Empire and United Nations, chiefly mint
- 809** * * * ☉ 1885-2004, Collection de MONACO en 2 albums neufs, petite collection en plusieurs classeurs de COLONIES, petite partie CHINE dont coffret commémoratif centenaire Mao de 2004, avec timbres et pièces (rarement vu) 250 - 500
1885-2004 Mint collection of Monaco in two albums plus small section of French colonies in several stockbooks, small section of CHINA etc., fine
- 810** * * * ☉
✉ 1855-1980, Collection de Grèce (depuis les grandes têtes d'Hermes), Turquie (dont la série des Suffragettes de 1935), Népal, Espagne, Indonésie, Perse/Iran, Irlande (avec valeurs intéressantes du début). Le tout en une douzaine d'albums 500 - 1'000
1855-1980, Collection of Greece incl, Large Hermes Heads, Turkey, Nepal, Spain, Indonesia, Persia, Ireland with a good start, in about a dozen albums
- 811** ✉ 1900-39, Collection de ZEPPELINS contenus dans 9 albums Leuchtturm avec boîtiers. Les plis et documents sont montés sur pages d'exposition sous plastique. L'album 1 couvre la période 1900-1918 avec de nombreuses cartes postales anciennes. L'album 2: année 1915, album 3: 1916, ensuite albums 3 à 5 Graf Zeppelin LZ127 avec de nombreux plis allemands et US dont Amerikafahrt, tour du monde (Weltrundfahrt), voyage en Suisse, voyage à Seville 1930, Russlandfahrt 1930, voyage à Genève, 1er vol en Hongrie 1931, voyage au Caire, Tournée en Mer Baltique, voyage à Vienne et Magdebourg, Polarfahrt 1931 avec bonne documentation, 1er et 2è Sudamerikafahrt 1931 dont pli du Paraguay, Sudamerikafahrt 1932, voyage aux Pays-Bas 1932, vol pour Chicago 1933, Argentinienfahrt 1934, LZ 129 Hindenburg et jeux olympiques de Berlin, voyage en Amérique de Nord 1936, vol aux Sudètes 1938, Deutschlandfahrten 1939, dirigeable US Akron et Macon. La présentation de cet ensemble est luxueuse, est joint un important vrac de lettres et timbres sur la seconde guerre mondiale, 1 album des journées du timbre 1942 et 1943, conquête de l'espace etc. 3'000 - 6'000
1900-39 Important collection of Zeppelin flights in 9 Lighthouse albums, all neatly mounted on pages, starting with items from the very early 20th century to WWII, mostly showing the all-world German Zeppelin flights incl. Amerikafahrt, Weltrundfahrt, Russlandfahrt, 1st and 2nd Südamerikafahrt, Argentinienfahrt, etc, mostly very fine
- 812** * * * ☉ 1900-1960, Lot éclectique du monde dont quelques classeurs de France et colonies, avec des timbres neufs et obl. A voir 300 - 600
1900-1960 All-world mixed selection incl. several stockbooks of France and colonies, all in one large box, please view

LE TIMBRE CLASSIQUE

- | | | | |
|------------|----------------|---|------------------|
| 813 | ✉ | 1900-90ca, Lot of Naval covers in nine albums with mostly Germany, Japan and France, all neatly written up on pages, very fine | 300 - 500 |
| 814 | ✉ | 1908-40ca AIRMAILS : Selection of 200 worldwide airmail covers and cards in one album noted much SCADTA incl. Switzerland and Germany, also Gelber Hund, Poland balloon mail, Switzerland, Egyptian Zeppelin flight, gen. fine to very fine | 1'000 -
2'000 |
| 815 | ✉ | 1909-50 AIRMAILS : Selection of 173 worldwide airmail covers and cards in one album noted much SCADTA incl. registered covers to the United States, German Zeppelins including Chicagofahrt, Swiss Gordon Bennett card, various labels, many transatlantic flights, also crash mail, a valuable group | 1'200 -
2'400 |
| 816 | * * | SCANDINAVIA : Mint collections comprising Denmark (6 albums, 1918-2008), Sweden (10 albums 1920-2008), Faeroe (1 album, 1975-2020), Norway (5 albums, 1942-2020), Iceland (3 albums 1933-2010), Finland (3 albums 1930-2009), Åland (1 album, 1984-2013), Greenland (1987-1999), shows a great deal of completion apart from the early years, the later years are not so easy to find, very fine and practically all never hinged | 1'000 -
2'000 |
| 817 | * * * | 1920-1955, Attractive all world mint selection with sometimes useful duplication, noted Austria Yv.54-60 airs in six sets, Liechtenstein Yv. 9-13 airs (2 sets), several Monaco Birds' sets, Norfolk Islands Specimen, Japan Yv. 7-11 airs (5 sets), also min.sheets, French Antarctica Albatros, six Réunion N°1 airs incl. a block of four signed Calves, two Falklands Yv.68, France incl. Airs 1 & 2 mint, sigend Brun, Colombia and more, see full set of scans on the web
<i>1920-1955env., Superbe ensemble de timbres neufs**/* comprenant une belle sélection de valeurs parfois en multiple, Autriche PA 54/60 généralement ** (6 séries), Liechtenstein PA 9/13**/* (2 séries), multiples séries Oiseau Monaco majorité **, Specimen sur N°44 Norfolk Island, Japon PA 7/11**(5 séries), bloc 437*2, 7 albatros des terres australes, 6 PA n° 1 de la Réunion surcharge Roland Garros* dont bloc de 4 signé Calves, Falkland 2 ex du n°68, France PA 1,2* signés Brun, Colombie série 274/289 **/* cote 1900€.... un ensemble aussi riche qu'inhabituel à ne pas manquer! Lot photographié intégralement</i> | 1'500 -
3'000 |
| 818 | E P * *
* ✉ | 1940-2023, Fantastic & comprehensive collection on the LIONS CLUB housed in 33 albums/stockbooks, showing the largest array we have encountered of Philatelic products on this Thematic : Artist's sketches, deluxe Proofs, Artist's Proofs, Essays, imperforates, FDC's, SPECIMEN ovpts, varieties & errors, booklets, dated corner blocks, etc. Noted strong French Community repleted with deluxe Proofs, Artist's Proofs, imperforates, FDC's incl. New-Caledonia, Tchad 1979 collective deluxe proof, colour essays. Also unique file from Artist Beaujard on France 2017 LIONS CLUB stamp, Pakistan Artist's sketch of unadopted stamp, Artist's Proofs from Dahomey, Niger, Upper-Volta, Cameroon, Mali, etc., Philippines with imperforates, SPECIMEN, Artist's Proof, colour essays, Cuba Essays, Senegal with Artist's sketch, 14 colour Essays, rare Austria Artist's Proof, imperforate (Mi. 1655U), 4 Essays, Belgium Deluxe Proofs, Laos Artist's Proofs, Errors from Korea, Uruguay & Vietnam, Artist's sketch from Mexico, Argentina, Uruguay, Gabon, Belgium, etc., « bon à tirer » from Djibouti, Ivory Coast, Senegal, Cameroon, Gabon, France Artist's Proofs, Monaco Artist's Proofs & Essays (incl. complete sheets), etc ; One album is on theme Raoul Follerau with 3 Artist's sketches by Bequet. A life-long assembly ! | 3'000 -
6'000 |

LE TIMBRE CLASSIQUE

- 819** * * 1945-2010 EASTERN EUROPE : Important lot in 68 Lindner albums comprising 1'200 -
Bulgaria (1945-2008 in 9 albums), Slovenia (1992-2010 in 2 albums), Moldavia 2'400
(1992-2009 in 2 albums), Hungary (1972-2000 in 9 albums), Yugoslavia
(1945-1991 in 10 albums), Latvia (1991-2008 in 2 albums), Estonia (1991-2009
in 1 album). Lithuania (1991-99 in 1 album), Belarus (1992-2010 in 2 albums),
Ukraine (1992-2008 in 2 albums), Albania in one album, Czechoslovakia
(1953-2012 in 10 albums) and Poland (1944-2000 in 11 albums), should be all
never hinged, some of the later years are not so easy to find, very fine
- 820** P * * * 1958-80, thématique **DE GAULLE**, dont lettres adressées au général, nombreuses 200 - 400
⊙ ☒ vignettes du Comité de Salut Public, épreuves de luxe simples et collectives des
DOM-TOM, épreuves d'artiste des COMORES, épreuves de luxe diverses, carte de
visite du général ou de sa femme, cartes maximum signées Béquet, franchise du
Président de la République, etc.
*1958-80 DE GAULLE thematics collection in several albums and housed in one
large box, replete with specialties including many proofs and maximum cards,
very fine*
- 821** P * * * 1964 OLYMPICS : Specialised collection in four albums showing over 1600 200 - 400
⊙ ☒ stamps, proofs and imperfs amongst other specialties, noted both 1964 Soviet
red and green min.sheets, very fine
- 822** * * ⊙ 2005-2012, Collection des Iles Anglo-normandes, Ile de Man, Féroé ; une 600 -
collection du GROENLAND (1938-2012) en neuf ; une collection du DANEMARK 1'200
(1851-2002) et une du LUXEMBOURG (1880-2011) neuf et obl. Très bon
potentiel pour ces collections.
*2005-2012 British Isles collections plus Greenland, Denmark and Luxemburg,
various albums in one large box, a fine group*

BRITISH EMPIRE

- 823** * * * 1840-1940ca, Important mint and used selection on cards covering a wide range 1'500 -
(*) ⊙ of British Empire territories, noted GB from 1d Black, £1 Seahorse, then Antigua 3'000
to Zanzibar with former showing Yv. Nr. 4+4a, 9, 19-28, Ascension set 38-50B,
Australia with Tasmania Nr.8, Victoria Nr.8, Australia Nr.91, Bahamas Nr. 51,
Barbados Nr. 19, 25(2), 69-82, Bechuanaland selection of 19 items between Nr.
20 and 38, Canada New Foundland Nr. 8, 10, 27 to 30 and 48 to 61, then proper
with 58, 78a, 141-149, officials 1-7, 85-99, Jubilee 47, 48, 49 (mint !), 53, Cayman
Islands with nine Specimen items between Nr. 3 and 16, two 8-16 sets, 21-30
set, 25-34 set, Egypt covers, Dominica 1, 3, 27-46, Falkands with 11 mint values
between Nr. 16 and 38, also 41-42(2) and 43-50, Fiji "Frank" label, Gambia Nr. 1(2
mint), 4, 18A, 20B and 22-26, Hong-Kong Nr.1 mint, New Zealand Nr.4 and a
group of officials, St.Vincent Nr.5, Samoa, 1, 3 and 5, various St.Africa territories
plus various other British Africa, North Borneo and Malaya, Brunei, and Zanzibar
19+19c, most items with certificates, gen. very fine
- 824** * * * 1850-1950ca Attractive selection of mint and used issues on cards with strength 1'000 -
(*) ⊙ in New Zealand, different Malayan States incl. high values, Victoria, Australian 2'000
☒ States with mainly NSW, Tasmania and Victoria, British East Africa and Canada
with mainly stamps from the 1897 Jubilee issue, then 47 covers and cards from
mostly African colonies, mixed to fine

LE TIMBRE CLASSIQUE

- 825** * * 1953-2007, Mint collection of Canada in six Lindner albums, noted a fine range of booklets, also a section of Australia in two albums (1953-1995), should all be never hinged, very fine 200 - 400

THEMATICS

- 826** * * * ☉
✉ 1960-2021, Enorme collection en 7 cartons sur le COSMOS rangée par fusée, par spacionaute. Un classement vertigineux avec de solides références et pas mal de documentation. Véritable caverne d'Alibaba pour trouver des trésors car certains documents sont signés par les spacionautes. Un joyau pour les passionnés du cosmos et avec très peu de doublons.
1960-2021, Important SPACE thematics collection in 7 large boxes, ordered by rocket launches and astronauts, much material and extra documentation, very little duplication, a great lot 700 - 1'400
- 827** * * * ☉
✉ 1970-2018, Enorme collection sur l'AERONAUTIQUE avec 20 albums/classeurs Leuchtturm dédiés à l'Airbus (2000-2018) et les dirigeables (quelques courriers via zeppelins), les montgolfières, le Concorde,... Un classement vertigineux avec de solides références et pas mal de documentation, nombreux blocs, lettres,... de tous pays sur cette thématique
1970-2018 Important AERONAUTICS thematics collection in 20 albums or stockbooks, mostly covering the history of the Airbus saga, also balloon mail, Concorde, much material and fascinating group 400 - 800
- 828** E GASTON LAGAFFE Lot de 47 figurines résine Plastoy Collectoys 2004, dont la belle Gaffophone, sans leur boîte, tous états! A voir uniquement sur Photos
GASTON LAGAFFE lot of 47 plastic figurines from Plastoy Collectoys 2004 incl. Gaffophone, without the boxes, see photos 300 - 600

MONNAIES - BILLETS

- 829** P 1848-1998, 2 albums de Pièces dont quelques pièces en Argent (10F Turin, 50F Hercule, 100F, semeuses, etc.) Bronze, Bronze aluminium, Nickel, zinc, etc. Tous états, dont fdc.
1848-1998 Two albums with COINS, some in silver (10F Turin, 50F Hercules, 100F Sower, etc.) mostly fine 180 - 400

Conditions de vente :	En Français (pages 1 à 3)
Conditions of sale :	In English (pages 4 & 6)
Verkaufsbedingungen :	Auf Deutsch (Seiten 7 bis 9)

Conditions de vente

La participation aux ventes organisées par « Le Timbre Classique SA » signifie que vous acceptez l'intégralité de nos conditions ci-dessous ainsi que les droits et obligations qui en découlent.

1. Nous garantissons l'authenticité des lots individuels pendant une période de 5 ans. Les lots composés de plusieurs timbres ou lettres qui ne sont pas décrits individuellement sont spécifiquement exclus de cette garantie.
La soumission d'une offre sur un lot individuel présentant un certificat ou une signature d'expert signifie l'acceptation par l'acheteur de cette expertise et exclut ce lot d'une réclamation basée sur l'avis d'un autre expert. Si l'acheteur souhaite l'avis d'un autre expert, il doit nous en faire la demande au plus tard le jour de la vente.
 - 1.1 Les lots peuvent être consultés soit dans nos bureaux, soit au lieu de la vente, aux horaires mentionnés sur le catalogue ou sur notre site internet.
 - 1.2 Le client est responsable de l'ensemble des dommages causés pendant la manipulation des timbres.
 - 1.3 Seul le client enregistré auprès de notre société pourra participer à nos ventes.
 - 1.4 Nous pourrions à tout moment retirer un lot ou grouper certains lots.
 - 1.5 Nous pourrions à tout moment refuser la participation d'un client sans donner la moindre justification.
2. Les photos des lots dans nos catalogues papier font partie des descriptions : la dentelure, la marge, le centrage, les oblitérations, les couleurs, etc.
 - 2.1 Une réclamation (pour un lot individuel) concernant la qualité, une erreur de description ou tout autre demande, doit nous être signifiée à réception de la marchandise mais toujours dans les 30 jours après la vente. Dans le cas contraire le client perd le droit à toute réclamation.

Nous n'acceptons pas les réclamations sur des collections ou lots composés de plusieurs objets.

Nous n'acceptons pas le retour du lot si celui-ci a été volontairement altéré par l'acheteur.

2.2 Toute demande pour une expertise (uniquement pour un lot individuel) devra être faite pendant la vente, ou au maximum 2 semaines après le jour de la vente.

Toute expertise faite par l'acheteur à réception de sa marchandise sans notre approbation ne sera pas acceptée.

3. Les offres d'achat doivent être transmises en EUR (sauf stipulation contraire sur les catalogues et/ou sur le site internet).

3.1 Merci de respecter l'échelle des offres suivante :

de EUR 50 à EUR 200	= EUR 10
de EUR 200 à EUR 500	= EUR 20
de EUR 500 à EUR 1'000	= EUR 50
de EUR 1'000 à EUR 2'000	= EUR 100
de EUR 2'000 à EUR 5'000	= EUR 200
de EUR 5'000 à EUR 10'000	= EUR 500
de EUR 10'000 à EUR 20'000	= EUR 1'000
de EUR 20'000 à EUR 50'000	= EUR 2'000
de EUR 50'000 à EUR 100'000	= EUR 5'000
au-delà des EUR 100'000	= EUR 10'000

Nous ajusterons vos offres au montant supérieur selon l'échelle ci-dessus.

3.2 Dans le cas où nous recevons deux offres identiques pour le même lot, nous attribuerons le lot à l'offre arrivée en premier.

3.3 La personne (agent, représentant) qui mise pour le compte d'une tierce personne est responsable du paiement de la marchandise.

3.4 Résultat de la vente : au prix de l'adjudication, une commission de 25% sera ajoutée, ainsi que 1% d'assurance

Les lots seront à retirer ou expédier depuis Paris

4. Paiement de la marchandise : le paiement de la marchandise est dû le jour de la vente.

4.1 Nous acceptons un délai de paiement uniquement sur les lots en expertise.

4.2 Nous acceptons un paiement dans une autre devise, à condition que le taux de change appliqué soit celui indiqué par notre société. L'acheteur sera responsable de la différence de change s'il n'a pas fait la demande expresse du taux de change.

4.3 Nous délivrerons la marchandise une fois que nous aurons reçu le montant total dû par l'acheteur.

4.4 Toute marchandise nous revenant sans justificatif valable sera réexpédiée contre le paiement d'une nouvelle facture de transport et autres frais liés.

4.5 Toute marchandise non payée en totalité restera la propriété du vendeur.

Si après l'envoi de trois rappels le client n'a pas soldé sa dette, Le Timbre Classique SA conservera les montants déjà payés à titre de premiers dédommagements.

5. Retard de paiement : 40 EUR par rappel, ainsi qu'une pénalité de 5% de la facture le 30^e jour après la vente, puis 2% des sommes dues par mois supplémentaire entamé.

6. Droit applicable et juridiction : La vente ainsi que toutes les relations juridiques qui en découlent seront soumises au Droit suisse uniquement.

Toute action contre un acheteur suisse ou à l'étranger seront soumis à la juridiction exclusive des tribunaux de Genève, sous réserve d'appel au Tribunal fédéral suisse à Lausanne.

7. Notre société n'assume et n'assume aucune responsabilité en cas de :

- Dommage corporel ou matériel survenant pendant le trajet vers le bureau ou vers le lieu de vente.
- Dommage corporel sur les lieux de la vente.

Conditions of sale

Participation in sales organised by "Le Timbre Classique SA" means that you accept all of our conditions below as well as the rights and obligations arising therefrom.

1. We guarantee the authenticity of individual lots (stamps, covers and related material not limited to proofs, essays and specimens) for a period of 5 years. Lots composed of several stamps or letters which are not individually described are specifically excluded from this guarantee.

The submission of an offer on an individual lot with an expert's certificate or signature signifies the buyer's acceptance of this expertise and excludes that lot from any claims based on the opinion of another expert. If the buyer wants the advice of another expert, he must inform us no later than the day of the sale.

- 1.1 The lots can be viewed either in our offices or at the place of sale, at the times mentioned in the catalogue or on our website.
- 1.2 The customer is responsible for all damage caused while handling the stamps.
- 1.3 Only the customer registered with our company or their registered agent may participate in our sales.
- 1.4 We may withdraw a lot or group two or more lots at any time.
- 1.5 We may at any time refuse the participation of a client in our sale or auction without giving any justification.
2. The photos of the lots in our catalogues or on our site are part of the descriptions: perforations, margins, centring, cancellations, colours, etc.
 - 2.1 A reclamation (for an individual lot) concerning the quality, an error of description or any other request, must be notified to us upon receipt of the goods, but always within 30 days after the sale. Otherwise, the customer loses the right to any return or adjustment.

We do not accept reclamations about collections or lots made up of several stamps or covers.

We do not accept a return of large or mixed lots if the buyer has had the opportunity to examine them personally or through an agent.

We do not accept the return of a lot if it has been intentionally altered by the buyer.
 - 2.2 Any request for an expertise (only for an individual lot) must be made during the sale, or at most 2 weeks after the day of the sale. A return based on any expertise obtained by the buyer upon receipt of his goods, but without our approval, will not be accepted.
3. All auction bids must be made in EUR (unless otherwise specified in the catalogues and / or on the website).

3.1 Please respect the following increments for bids or offers:

from EUR 50 to EUR 200	= EUR 10
from EUR 200 to EUR 500	= EUR 20
from EUR 500 to EUR 1'000	= EUR 50
from EUR 1'000 to EUR 2'000	= EUR 100
from EUR 2'000 to EUR 5'000	= EUR 200
from EUR 5'000 to EUR 10'000	= EUR 500
from EUR 10'000 to EUR 20'000	= EUR 1'000
from EUR 20'000 to EUR 50'000	= EUR 2'000
from EUR 50'000 to EUR 100'000	= EUR 5'000
over EUR 100'00	= EUR 10'000

We will adjust bids not in accordance with the above increments to the NEXT HIGHER INCREMENT according to the above scale. For example, a bid of EUR 250 will be entered at EUR 260 .

3.2 In the event that we receive two identical bids or offers for the same lot, we will award the lot to the one that arrives first.

3.3 A person (agent, representative) who bids on behalf of a third party is responsible for paying for the goods.

3.4 Result of the sale: to the final auction price, a commission of 25% will be added, as well as 1% insurance.

The lots will be collected or shipped from Paris

4. Payment for the goods: payment is due on the day of the sale.

4.1 We accept a payment delay only on lots to be expertised.

4.2 We accept payment in another currency, provided that the exchange rate applied is indicated or agreed by our company. The buyer will be responsible for any exchange rate difference if he has not made an express request or agreement for the exchange rate with our company.

4.3 We will deliver the goods once we have received the full amount owed by the buyer.

4.4 Any goods returned to us without valid reason will be reshipped against payment of a new shipping invoice and other related costs.

4.5 Any goods not paid in full will remain the property of the seller.

4.6 If after sending three reminders, the customer has not paid his complete debt, Le Timbre Classique SA will keep any amounts already paid as initial compensation.

5. Late payment: A charge of EUR 40 per reminder, as well as a penalty of 5% of the total invoice on the 30th day after the sale, then 2% of the sums due per additional month or portion thereof.

6. Applicable law and jurisdiction: The sale and all resulting legal actions arising therefrom will be subject to Swiss law only.
Any action against a Swiss or foreign buyer will be subject to the exclusive jurisdiction of the courts of Geneva, subject to appeal to the Swiss Federal Court in Lausanne.
7. Our company does not insure and assumes no liability for:
 - Personal injury or material damage occurring during the journey to the office or to the place of sale.
 - Bodily injury at the point of sale.

Verkaufsbedingungen

Mit der Teilnahme an den von "Le Timbre Classique SA" organisierten Auktionen akzeptieren Sie alle unsere nachstehenden Bedingungen sowie die sich daraus ergebenden Rechte und Pflichten.

1. Wir garantieren die Echtheit der einzelnen Lose (Briefmarken, Briefumschläge und verwandtes Material), für einen Zeitraum von 5 Jahren. Lose, die aus mehreren Briefmarken oder Briefen bestehen, die nicht einzeln beschrieben sind, sind von dieser Garantie ausdrücklich ausgeschlossen.

Die Unterbreitung eines Angebots für ein Einzellos mit einem Attest oder mit einer Unterschrift bedeutet die Annahme dieses Gutachtens durch den Käufer und schließt dieses Los von jeglichen Ansprüchen aufgrund des Gutachtens eines anderen Experten aus. Wenn der Käufer den Rat eines anderen Experten wünscht, muss er uns dies spätestens am Tag der Auktion mitteilen.

- 1.1 Die Lose können entweder in unseren Büros oder am Ort der Auktion zu den im Katalog oder auf unserer Webseite genannten Zeiten besichtigt werden.
- 1.2 Der Kunde ist für alle Schäden verantwortlich, die beim Umgang mit den Briefmarken entstehen.
- 1.3 Nur der bei unserem Unternehmen registrierte Kunde oder sein registrierter Vertreter kann an unseren Auktionen teilnehmen.
- 1.4 Wir können jederzeit ein Los zurückziehen oder zwei oder mehrere Lose zusammenfassen.
- 1.5 Wir können die Teilnahme eines Kunden an unserem Verkauf oder unserer Auktion jederzeit ohne Angabe von Gründen ablehnen.
2. Die Fotos der Lose in unseren Katalogen oder auf unserer Webseite sind Teil der Beschreibungen: Zähnung, Ränder, Zentrierung, Abstempelungen, Farben usw.
- 2.1 Eine Reklamation (für ein Einzellos) bezüglich der Qualität, eines Beschreibungsfehlers oder einer anderen Anforderung muss uns bei Erhalt der Ware mitgeteilt werden, jedoch immer innerhalb von 30 Tagen nach dem Verkauf. Andernfalls verliert der Kunde das Recht auf jegliche Rückgabe oder Berichtigung. Wir akzeptieren keine Beschwerden über Sammlungen oder Lose, die aus mehreren Briefmarken oder Briefen bestehen. Wir akzeptieren keine Rückgabe von großen oder gemischten Losen, wenn der Käufer die Möglichkeit hatte, sie persönlich oder durch einen Vertreter zu begutachten. Wir akzeptieren keine Rückgabe des Loses, wenn es vom Käufer absichtlich verändert wurde.

2.2 Jeder Antrag auf ein Gutachten (nur für ein Einzellos) muss während der Auktion oder spätestens 2 Wochen nach dem Verkaufstag gestellt werden. Eine Rückgabe oder Änderung auf der Grundlage eines Gutachtens, das der Käufer nach Erhalt seiner Waren, aber ohne unsere Zustimmung erhalten hat, wird nicht akzeptiert.

3. Alle Auktionsgebote müssen in EUR abgegeben werden (sofern in den Katalogen und / oder auf der Webseite nicht anders angegeben).

3.1 Bitte beachten Sie bei Geboten oder Angeboten die folgenden Gebotsschritte:

von EUR 50 bis EUR 200	= EUR 10
von EUR 200 bis EUR 500	= EUR 20
von EUR 500 bis EUR 1'000	= EUR 50
von EUR 1'000 bis 2'000 EUR	= EUR 100
von EUR 2'000 bis EUR 5'000	= EUR 200
von EUR 5'000 bis EUR 10'000	= EUR 500
von EUR 10'000 bis EUR 20'000	= EUR 1'000
von EUR 20'000 bis EUR 50'000	= EUR 2'000
von EUR 50'000 bis EUR 100'000	= EUR 5'000
über EUR 100'000	= EUR 10'000

Wir werden Gebote, die nicht in Übereinstimmung mit den Schritten der obigen Skala stehen an den NÄCHSTHÖHEREN SCHRITT anpassen. Zum Beispiel wird ein Gebot von 250 EUR zu 260 EUR eingegeben.

3.2 Falls wir zwei identische Gebote oder Angebote für dasselbe Los erhalten, wird das Los demjenigen zugeschlagen, der zuerst eintrifft.

3.3 Eine Person (Agent, Vertreter), die im Namen einer dritten Partei bietet, ist für die Bezahlung der Waren verantwortlich.

3.4 Verkaufserlös: Auf den Zuschlagpreis wird eine Kommission von 25% sowie 1% Versicherung.

Die Lose werden von Paris abgeholt oder versendet

4. Bezahlung der Ware: Die Zahlung ist am Tag des Verkaufs fällig.

4.1 Wir akzeptieren einen Zahlungsverzug nur bei Losen, die begutachtet werden sollen.

4.2 Wir akzeptieren Zahlungen in einer anderen Währung, sofern der angewandte Wechselkurs von unserem Unternehmen angegeben oder vereinbart wurde. Der Käufer ist für jede Wechselkursdifferenz verantwortlich, wenn er keine ausdrückliche Anfrage oder Vereinbarung über den Wechselkurs mit unserem Unternehmen gemacht hat.

4.3 Wir liefern die Waren, sobald wir den vom Käufer geschuldeten Betrag in voller Höhe erhalten haben.

- 4.4 Alle ohne triftigen Grund an uns zurückgesandten Waren werden gegen Zahlung einer neuen Versandrechnung und anderer damit verbundener Kosten erneut versandt.
- 4.5 Alle nicht vollständig bezahlten Waren bleiben Eigentum des Verkäufers.
- 4.6 Wenn der Kunde nach dreimaliger Mahnung seine Schulden nicht vollständig beglichen hat, behält Le Timbre Classique SA die bereits gezahlten Beträge als erste Entschädigung ein.
5. Zahlungsverzug: Eine Gebühr von 40 EUR pro Mahnung sowie eine Strafe von 5% des Rechnungsbetrags am 30. Tag nach dem Verkauf, danach 2% der fälligen Beträge pro angefangenen weiteren Monat.
6. Anwendbares Recht und Gerichtsstand: Der Verkauf und alle sich daraus ergebenden Rechtsstreitigkeiten unterliegen ausschliesslich schweizerischem Recht. Jede Klage gegen einen schweizerischen oder ausländischen Käufer unterliegt der ausschliesslichen Gerichtsbarkeit der Gerichte in Genf, vorbehaltlich der Berufung an das Schweizerische Bundesgericht in Lausanne.
7. Unser Unternehmen ist nicht versichert und übernimmt keine Haftung für:
- Personen- oder Sachschäden, die auf dem Weg zum Büro oder zum Verkaufsort entstehen.
 - Körperverletzung an der Verkaufsstelle.